

Sites Natura 2000 Bassin de Gouzon – Etang des Landes

Groupe de travail : Agriculture et bocage



Ordre du Jour

1 – Présentation du site

2 – Le contexte agricole et bocager

3 – Les habitats d'intérêt communautaire

4 – Les espèces d'intérêt communautaire

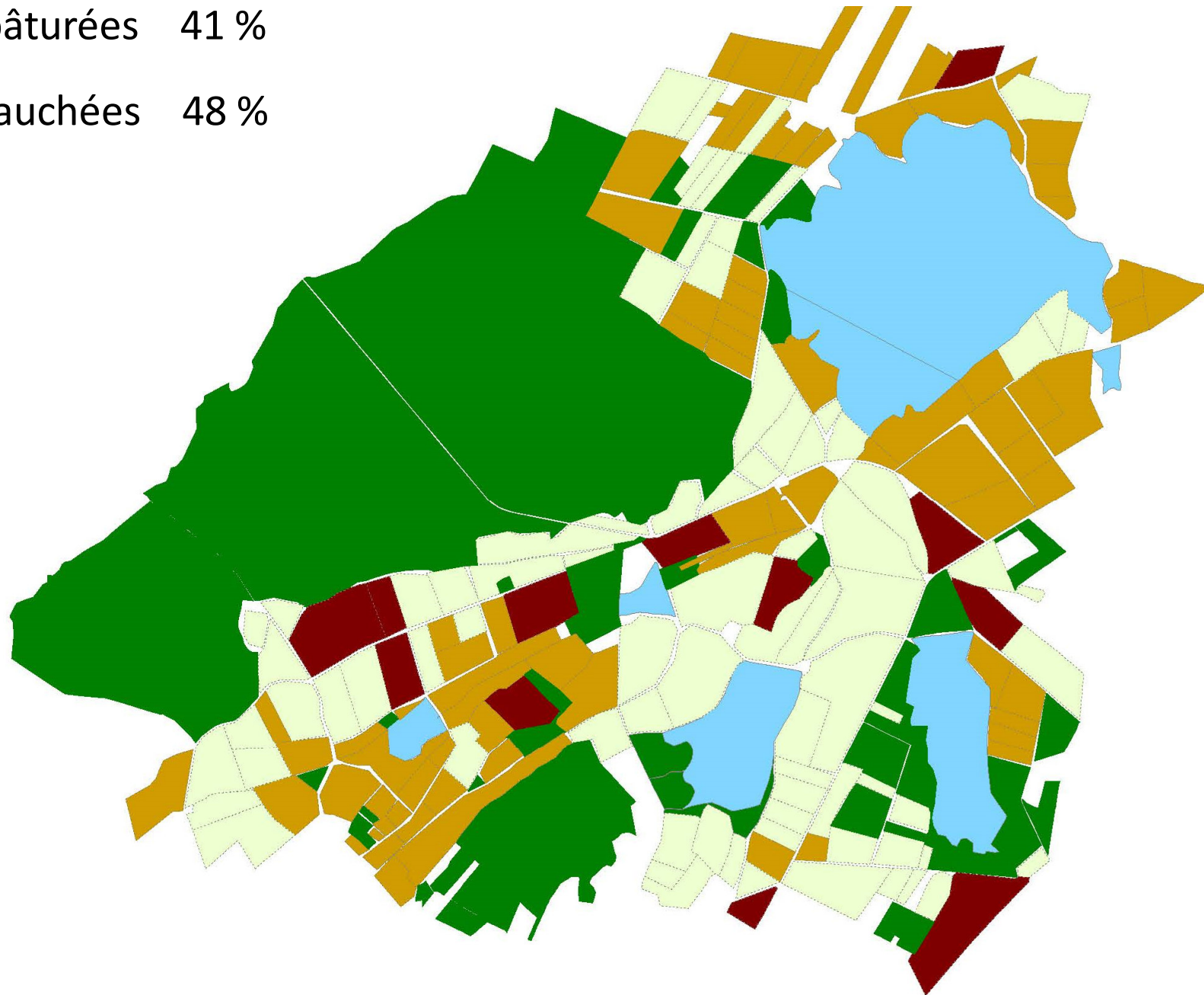
5 – Les enjeux en terme de pratique agricole

6 – Les outils nécessaires (MAEC, contrats Natura 2000, charte Natura 2000)

2 – Le contexte agricole et bocager

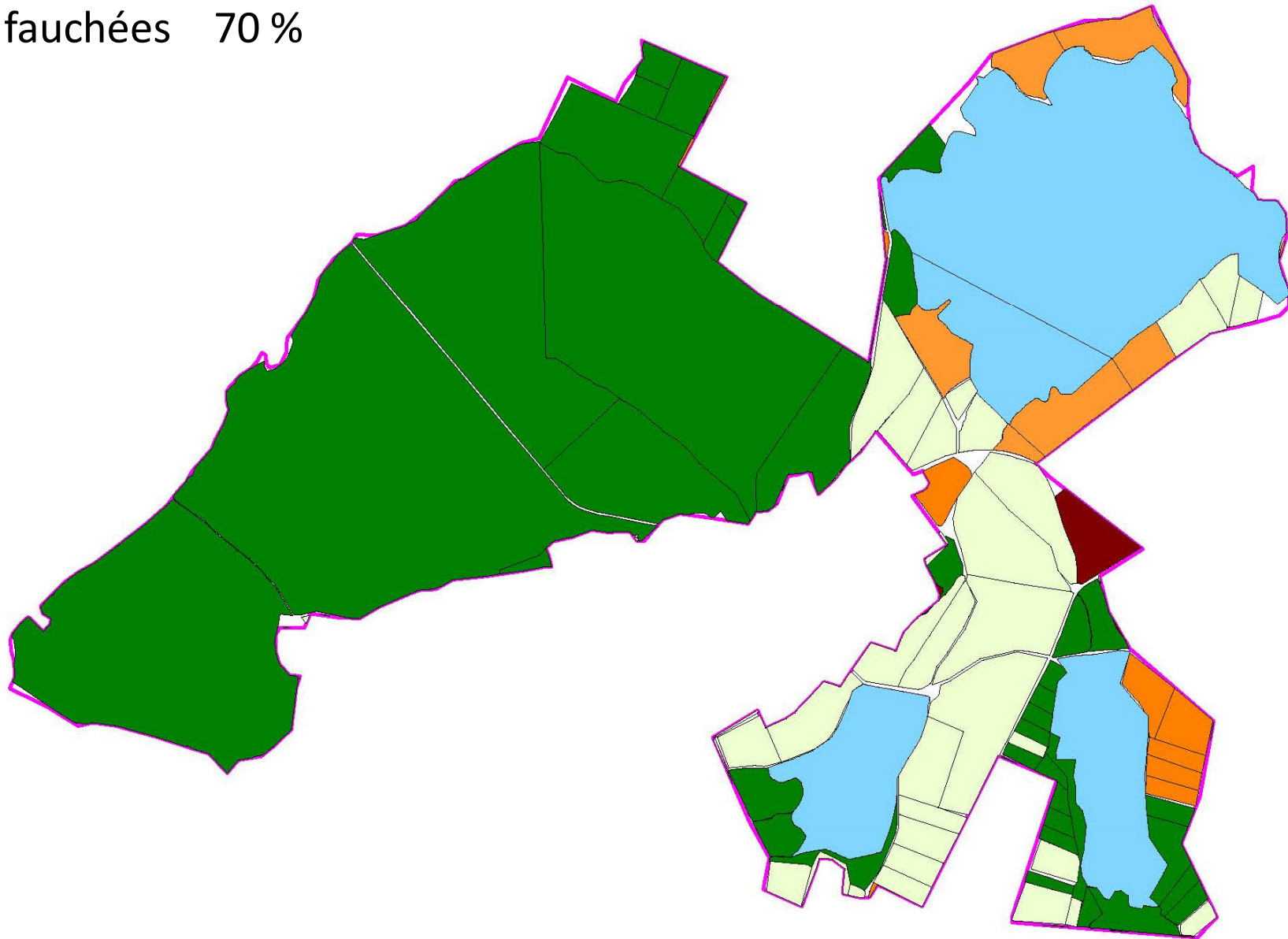
Observation de la nature de culture des parcelles agricoles (2022)

- Cultures 11 %
- Prairies pâturées 41 %
- Prairies fauchées 48 %



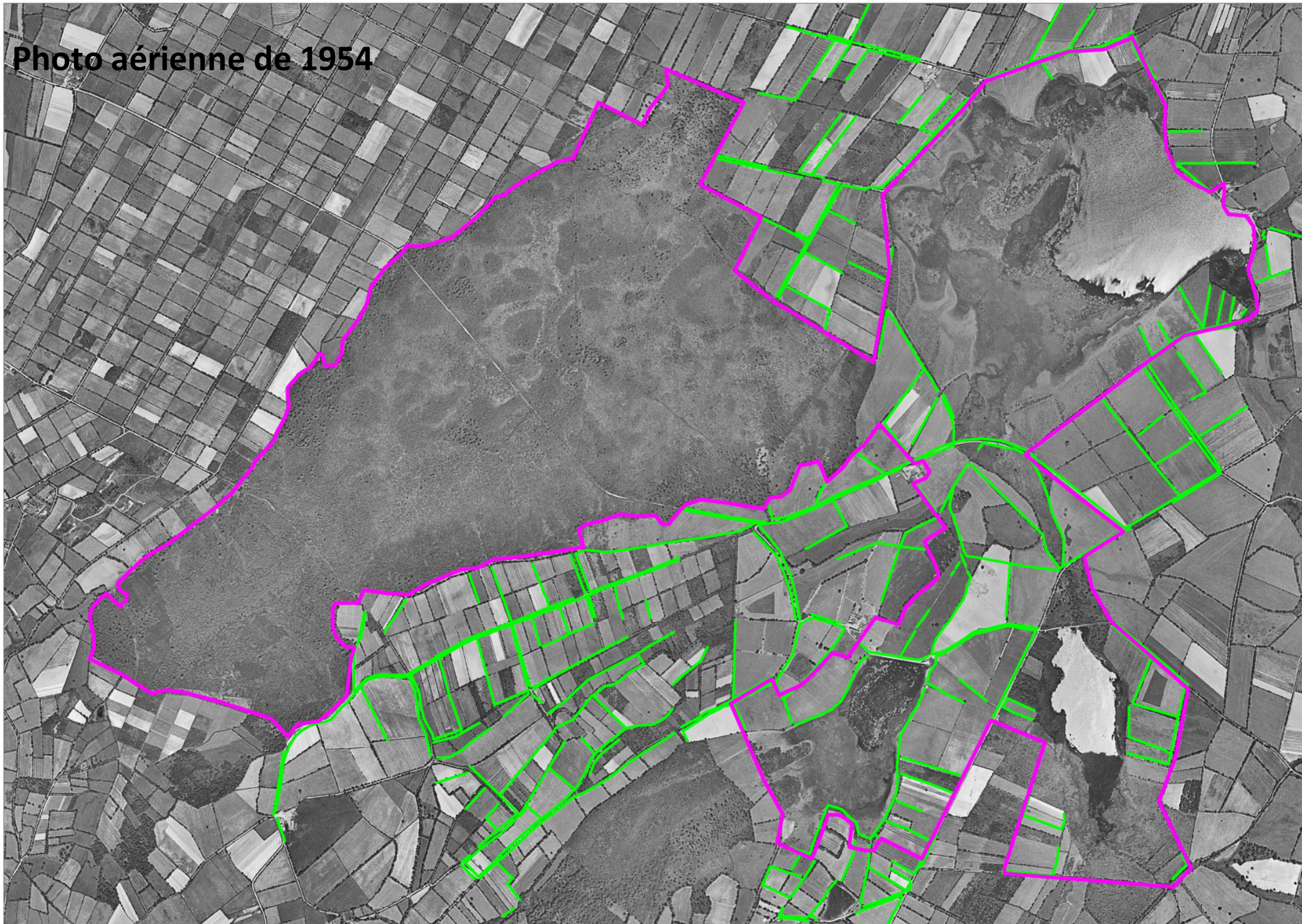
Observation de la nature de culture des parcelles agricoles (2022)

- Cultures 4 %
- Prairies pâturées 26 %
- Prairies fauchées 70 %

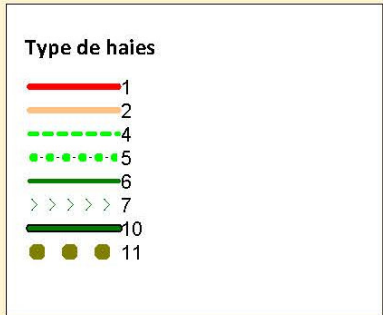
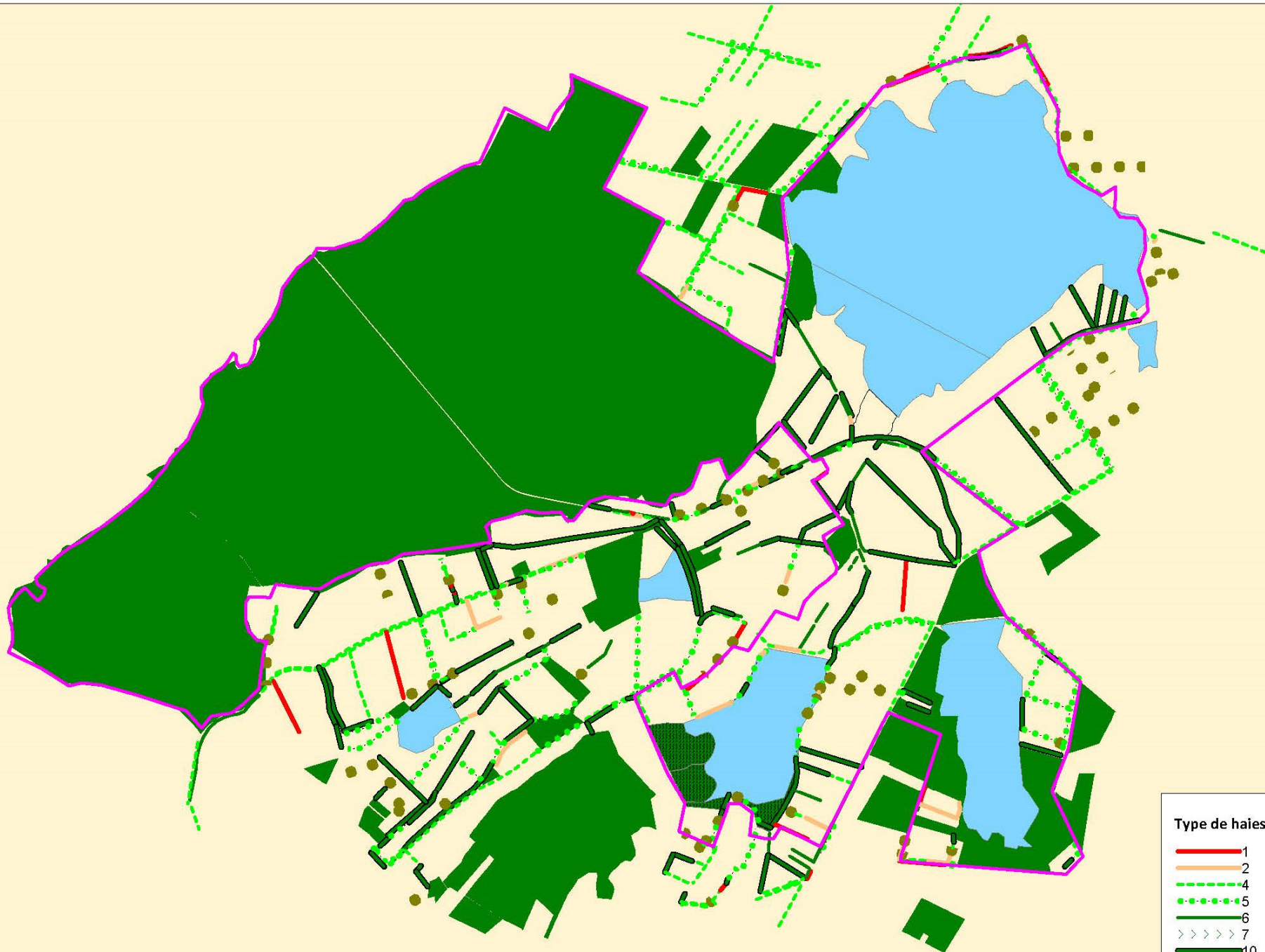


Zone d'étude : Haies présentes (2022) → 5,8 km au lieu de 8 km (- 27%)

Photo aérienne de 1954

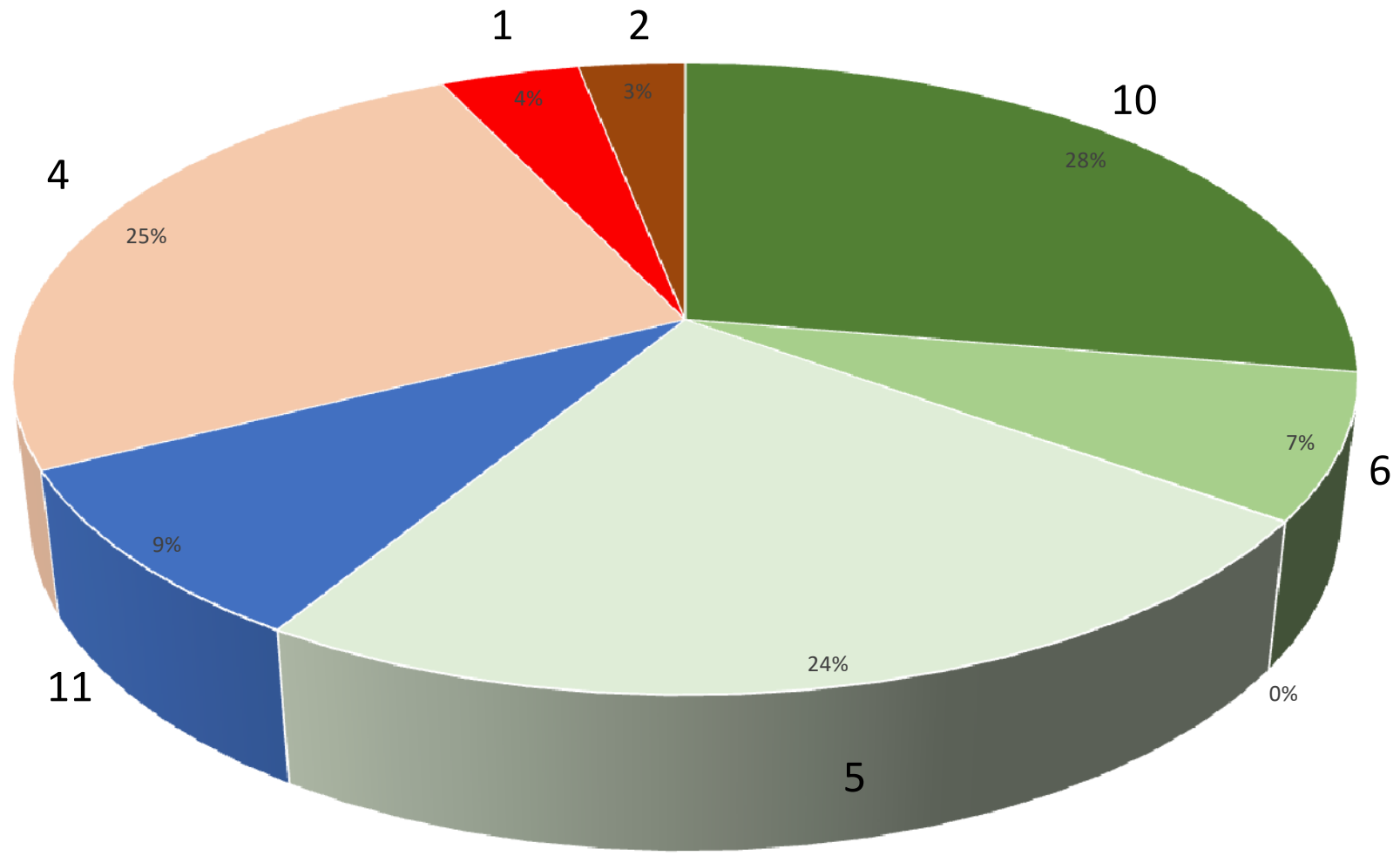


Typologie des haies (2022)



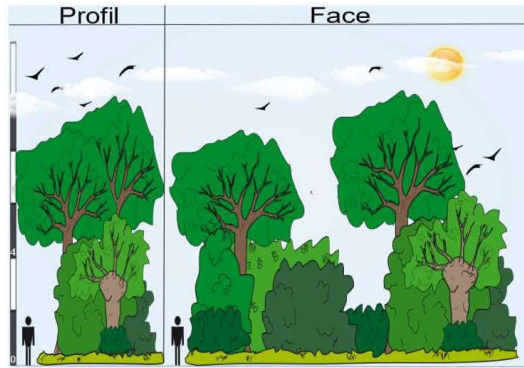
5,8 km diagnostiqués

Typologie des haies - 2022

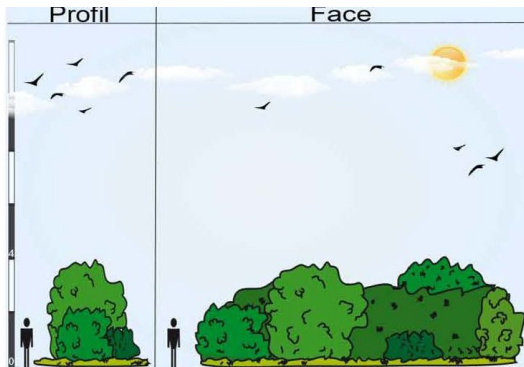


- Haie bocagère multistrate
- Haie buissonnante et arbustive haute
- Haie arbustive
- Haie buissonnante avec arbres
- Alignement d'arbres
- Haie buissonnante basse
- Haie disparue récemment
- Haie basse en régénération

Les haies « idéales » (1/3 du linéaire)

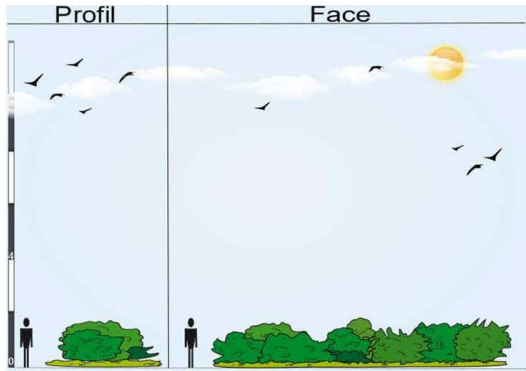


Type 10 : Multi strate (28 %)

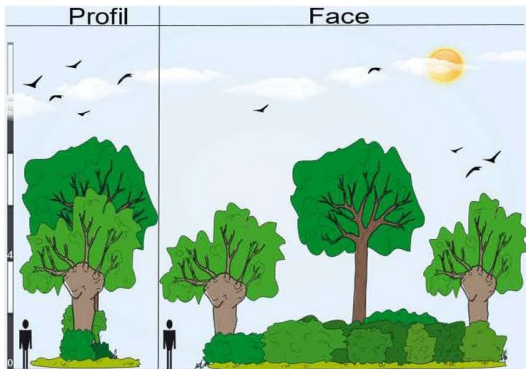


Type 6 : Buissonnante et arbustive haute (7 %)

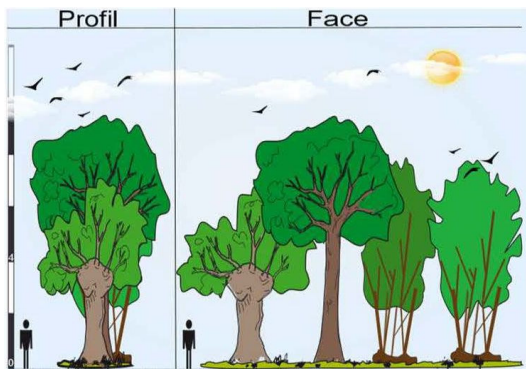
Les haies « dégradées » : une majorité



Type 4 : Buissonnantes basses
(25 %)



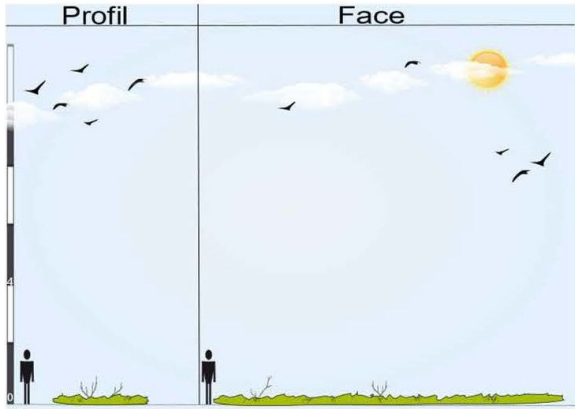
Type 5 : Buissonnantes avec arbres (24 %)



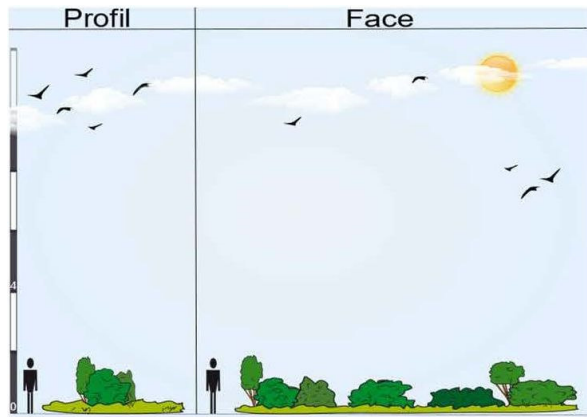
Type 11 : Alignement d'arbres (9 %)

Les haies « fantômes » sur moins de 10 %

Type 1 : Récemment disparues (4 %)



Type 2 : En régénération ou spontanées (3 %)



3 – Les habitats de l'annexe I de la Directive « habitats »

3 – Prés paratourbeux (6410)

Pré paratourbeux acidiphile atlantique à Cirse découpé et Scorsonère humble



EUNIS

E3.512 Prairies acidoclines à Molinie bleue

CORINE biotopes

37.312 Prairies à Molinie acidiphiles

Habitat générique Cahiers d'habitats Natura 2000

6410 - Prairies à Molinia sur sols calcaires, tourbeux ou argilo-limoneux (*Molinion caeruleae*)

Habitat élémentaire Cahiers d'habitats Natura 2000

6410-6 - Prés humides et bas-marais acidiphiles atlantiques

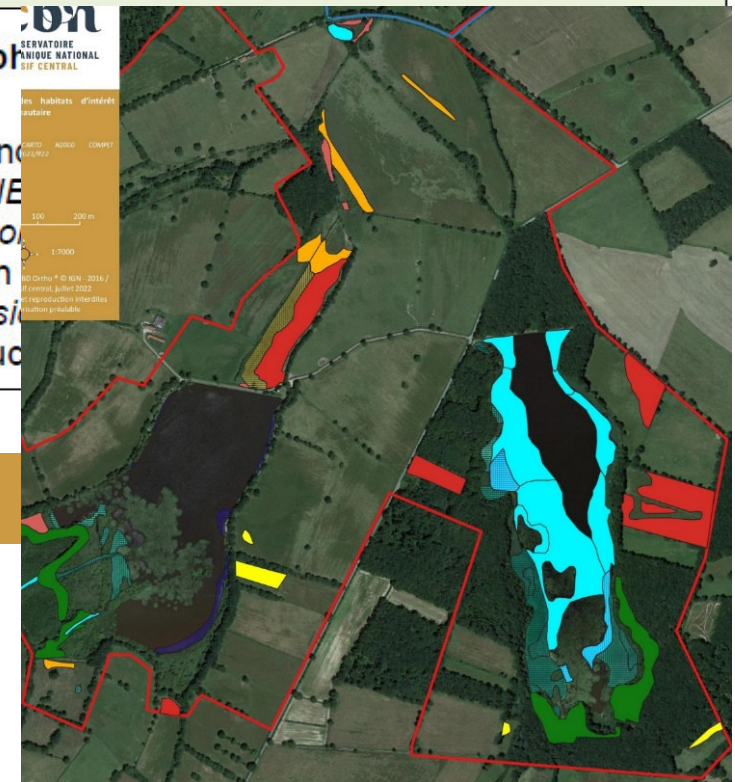
© M. MADY / CBN Massif central

Position p

MOLINIO
Braun-Blanc
MOLINIE
Juncio
Tüxen
Cirsie
Fouc



Conservatoire Botanique National
du Massif Central
17000
© IGN, 2016 /
© IGN, 2016 /
reproduction interdite
sauf autorisation



6410 : Prairies à Molinia sur sols calcaires, tourbeux ou argilo-limoneux (*Molinion caeruleae*)

4 – Mégaphorbiaies (6430)

Mégaphorbiaie à Jonc à tépales aigus et Angélique des bois



EUNIS

E5.421 Communautés à grandes herbacées occidentales némorales des prairies humides

E5.412 Mégaphorbiaies occidentales némorales rivulaires dominées par *Filipendula*

CORINE biotopes

37.1 Communautés à Reine des prés et communautés associées

Habitat générique Cahiers d'habitats Natura 2000

6430 - Mégaphorbiaies hygrophiles d'ourlets planitiaires et des étages montagnard à alpin

Habitat élémentaire Cahiers d'habitats Natura 2000

6430-1 - Mégaphorbiaies mésotrophes collinéennes

Position phytosociologique

FILIPENDULO ULMARIAE-CONVOLVULETEA
SEPIUM Géhu & Géhu-Franck 1987

LOTO PEDUNCULATI-FILIPENDULETALIA

ULMARIAE H. Passarge (1975) 1978

Achilleo ptarmicae-Cirsion palustris Julve & Gillet
ex B. Foucault 2011

Junco acutiflori-Angelicetum sylvestris Botineau,
Ghestem & Vilks 1985

4 – Mégaphorbiaies (6430)

Mégaphorbiaie à Ortie dioïque et Liseron des haies



EUNIS

E5.41 Écrans ou rideaux rivulaires de grandes herbacées vivaces

CORINE biotopes

37.7 Lisières humides à grandes herbes

Habitat générique Cahiers d'habitats Natura 2000

6430 - Mégaphorbiaies hygrophiles d'ourlets planitiaires et des étages montagnard à alpin

Habitat élémentaire Cahiers d'habitats Natura 2000

6430-4 - Mégaphorbiaies eutrophes des eaux douces

Position phytosociologique

FILIPENDULO *ULMARIAE-CONVOLVULETEA*

SEPIUM Géhu & Géhu-Franck 1987

CONVOLVULETALIA SEPIUM Tüxen ex Mucina in Mucina, G. Grabherr & Ellmauer 1993

Convolvulion sepium Tüxen ex Oberd. 1957

Urtico dioicae-Convolvuletum sepium Görs & T. Müll. 1969

5 – Pelouses vivaces (6230)

Pelouses vivaces mésophiles acidiphiles



EUNIS

E1.7 Pelouses sèches, acides et neutres fermées non-méditerranéennes

CORINE biotopes

35.1 Pelouses atlantiques à Nard raide et groupements apparentés

Habitat générique Cahiers d'habitats Natura 2000

6230* - Formations herbeuses à *Nardus*, riches en espèces, sur substrats siliceux des zones montagnardes (et des zones submontagnardes de l'Europe continentale)

Habitat élémentaire Cahiers d'habitats Natura 2000

/

© M. MADY / CBN Massif central

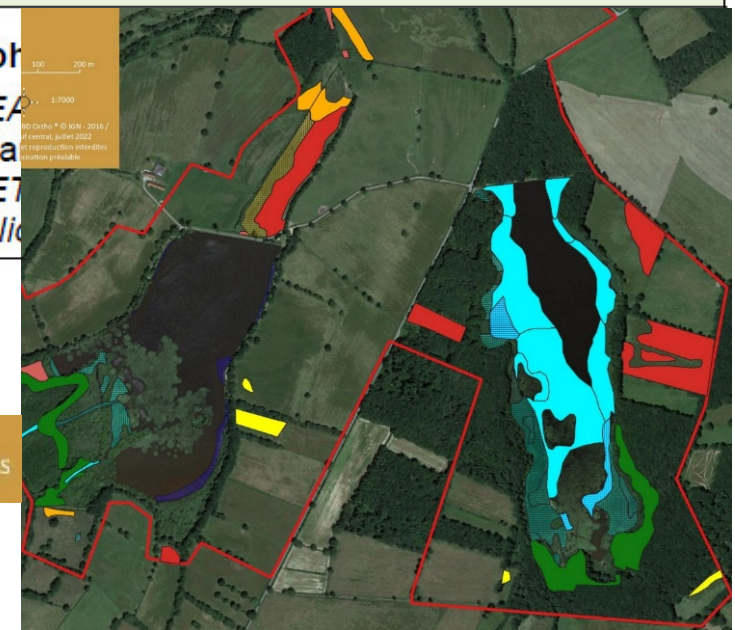
Position ph

NARDETEA

& Rivas Ma

NARDETEA

Violic



6230 : Formations herbeuses à *Nardus*, riches en espèces, sur substrats siliceux des zones montagnardes

6 – Prairies mésophiles (6510)

Prairie de fauche mésophile mésotrophile à *Luzule champêtre* et *Brome mou*



EUNIS

E2.211 Prairies atlantiques à *Arrhenatherum*

CORINE biotopes

38.21 Prairies de fauche atlantiques

Habitat générique Cahiers d'habitats Natura 2000

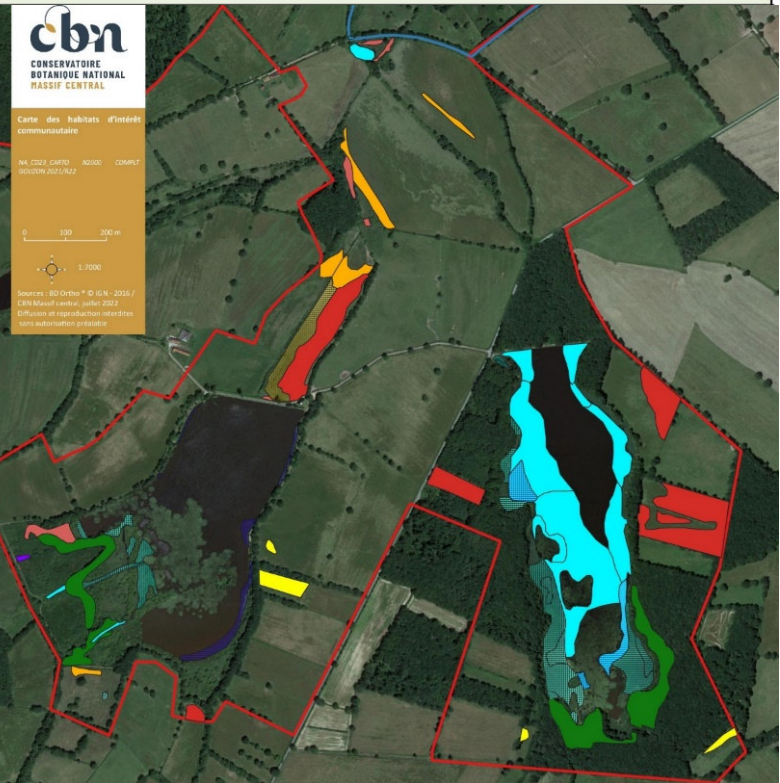
6510 - Prairies de fauche de basse altitude
(*Alopecurus pratensis*, *Sanguisorba officinalis*)

Habitat élémentaire Cahiers d'habitats Natura 2000

6510-3 - Prairies fauchées mésophiles à méso-xérophiles thermo-atlantiques

© M. MADY / CBN Massif central

Position
ARRH
Braun
ARRH
B
B



6510 : Prairies de fauche de basse altitude (*Alopecurus pratensis*, *Sanguisorba officinalis*)

7 – Landes humides (4010)

Landes hygrophile à Petit Ajonc et Bruyère à quatre angles



EUNIS

F4.11 Landes humides septentrionales

CORINE biotopes

31.11 Landes humides atlantiques septentrionales

Habitat générique Cahiers d'habitats Natura 2000

4010 - Landes humides atlantiques septentrionales à *Erica tetralix*

Habitat élémentaire Cahiers d'habitats Natura 2000

4010-1 - Landes humides atlantiques septentrionales à Bruyère à quatre angles

Position phytosociologique

CALLUNO VULGARIS-ULICETEA MINORIS Braun-Blanq. & Tüxen ex Klika in Klika & Hadač 1944

ULICETALIA MINORIS Quantin 1935

Ulicion minoris Malcuit 1929

Ulici minoris-Ericetum tetralicis (P. Allorge 1922) G. Lemée 1937 em. Géhu 1975

3 – Les espèces de l'annexe II de la Directive « habitats »



Suivi des chiroptères en activité (été 2022)

17 espèces

Au total, 580 min d'écoute ont été réalisées, avec les espèces ayant l'indice d'activité cumulé le plus élevé étant **la Barbastelle d'Europe (30%), la Pipistrelle commune (28%), la Pipistrelle de Kuhl (11%) et le Murin de Brandt (7%)** (tableau 3.).

Tableau 3. Liste d'espèces inventoriées, contact et indice d'activité au Bois des Landes (23) – GMHL 2022

Bois des Landes - site Natura 2000 "Bassin de Gouzon"						
Temps écoute (min)	580					
Temps écoute (h)	9,66	Nb de contact	Indice d'activité	%	Indice de	
Nb espèces	13	brut	(h)		confiance	
Espèces						
Barbastelle d'Europe		126	70,1	30%	certain	
Pipistrelle commune		199	66,3	28%	certain	
Pipistrelle de Kuhl		78	26,0	11%	certain	
Murin de Brandt		21	17,5	7%	certain	
Sérotine commune		92	15,3	6%	certain	
Oreillard roux		13	13,3	6%	certain	
Murin à moustaches		12	10,0	4%	certain	
Murin de Daubenton		7	5,0	2%	certain	
Murin de Bechstein		5	4,2	2%	certain	
Murin indéterminé		3	2,5	1%	certain	
Noctule de Leisler		21	2,2	1%	certain	
Murin de Natterer		2	2,1	1%	certain	
Sérotine / Noctule		6	1,0	0%	certain	
Murin d'Alcathoé		1	0,8	0%	certain	
Murin de Bechstein / Brandt / moustaches		1	0,8	0%	certain	
Grande Noctule		8	0,5	0%	certain	
Total		595	237,68	100%		

Les Chiroptères présents

Photos Pascal DUBOC



Barbastelle



Murin de Bechstein



Grand Murin



Murin à oreilles échancrées



Petit Rhinolophe



Suivi des chiroptères en activité (été 2022)



- Laisser vieillir le bois des Landes
- Préserver les arbres-gîtes
- Maintenir les arbres morts
- Proscrire les coupes rases sur une surface importante
- Préserver les haies

Les insectes



Lucane cerf-volant

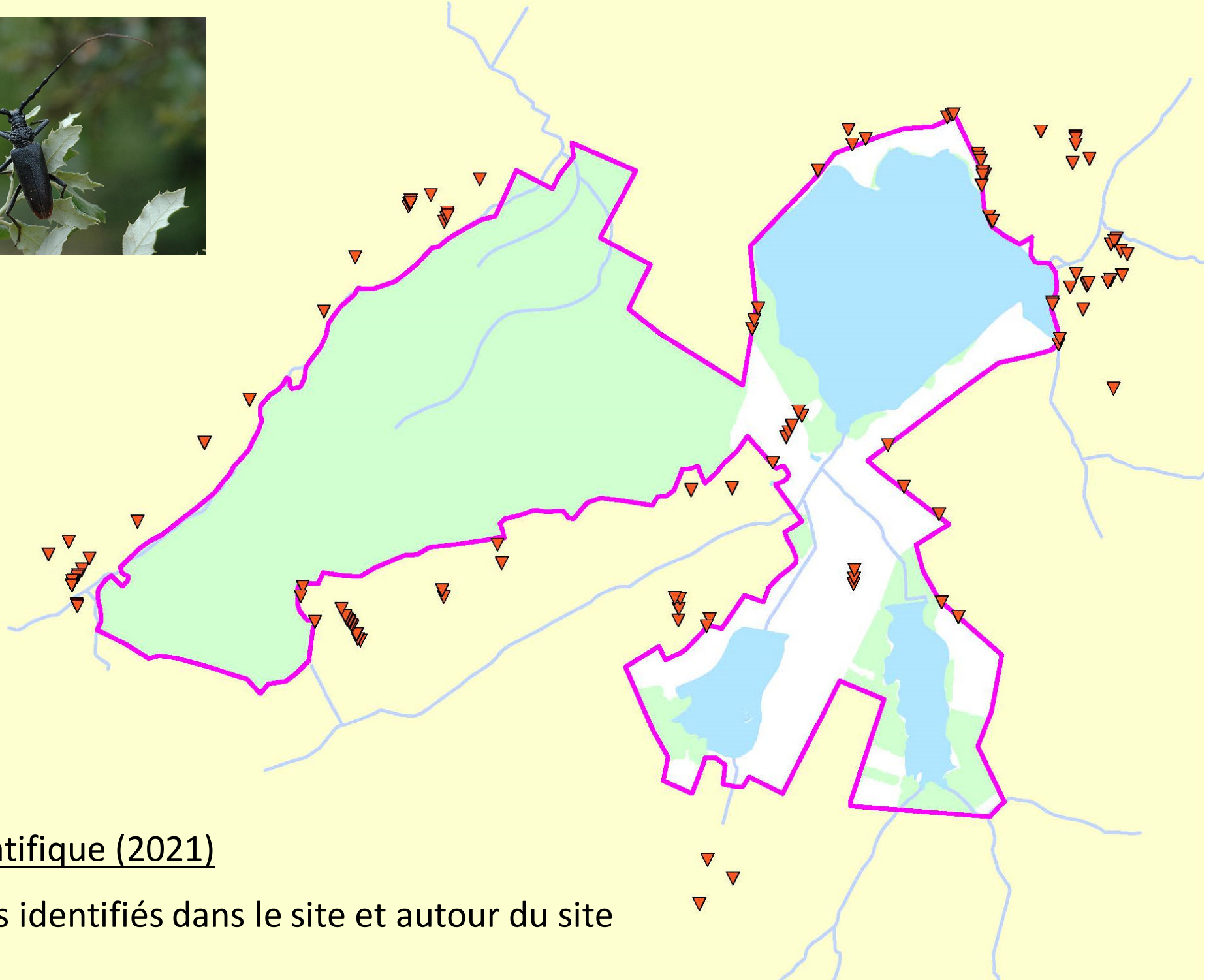


Grand capricorne du Chêne



Cuivré des marais

Grand capricorne du chêne, *Cerambyx cerdo* (1088)



Suivi scientifique (2021)

119 arbres identifiés dans le site et autour du site

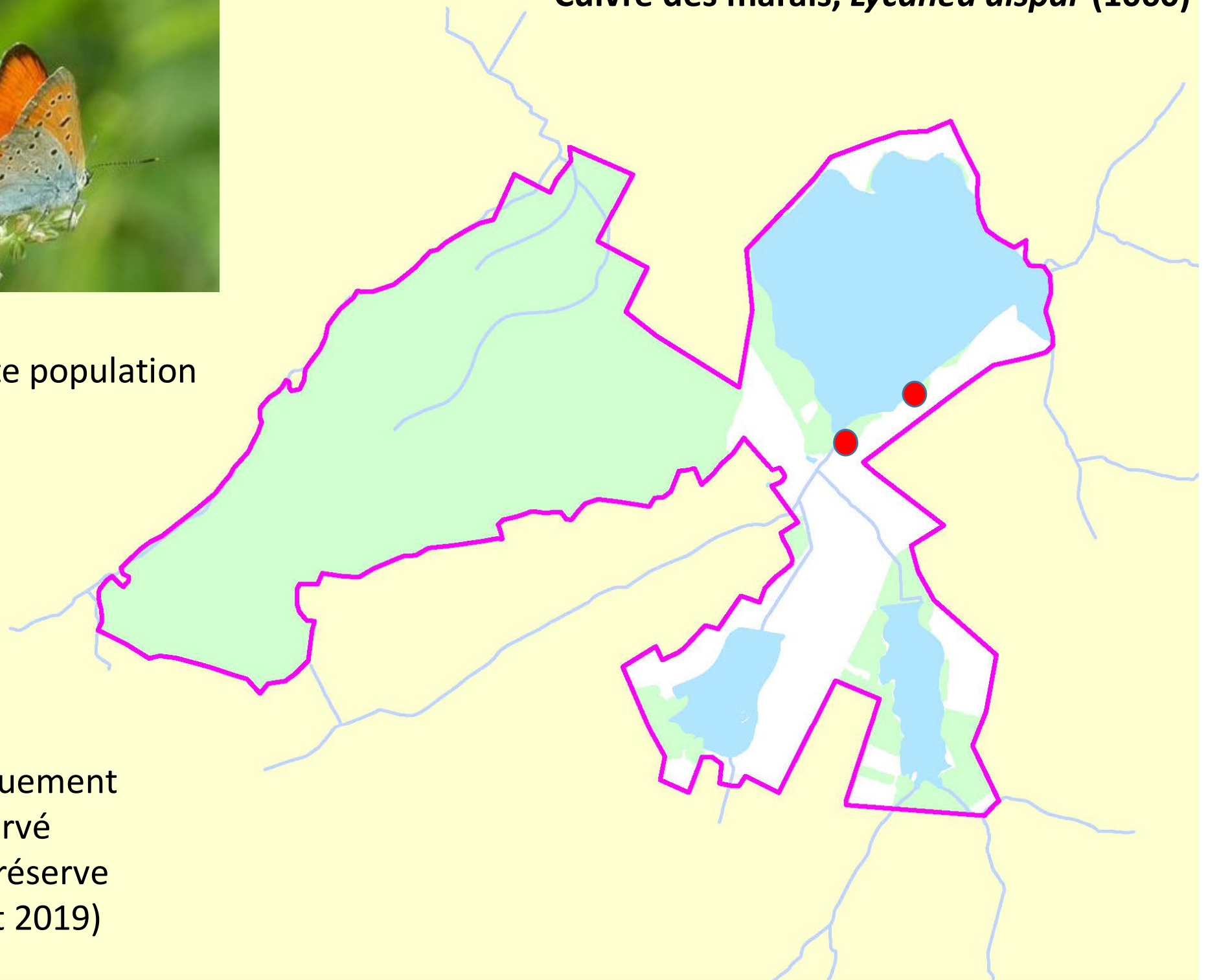
Cuivré des marais, *Lycanea dispar* (1060)



Photo ONF

- Très petite population

- uniquement observé dans la réserve (2017 et 2019)



4 – Les espèces de l'annexe I de la Directive « oiseaux »



Pie-grièche écorcheur



Alouette lulu

5 – Les enjeux en terme de pratiques agricoles

- Maintenir la pratique de fauche, si possible tardive
- Conserver les haies hautes
- Conserver les gros arbres, même dépérissant
- Reconquérir le linéaire de haies

6 – Les outils à disposition des exploitants

MAEC, contrats Natura 2000, charte Natura 2000

Mesures agro-environnementales et climatiques

A destination des exploitants agricoles

- Déclaration des îlots PAC au printemps
- Respect des cahiers des charges

Les MAEC mobilisables en 2023 :

N°	MAEC (outil de gestion)	Surfaces éligibles	Montants unitaires €/ha
1	MAEC Biodiversité - Préservation des milieux humides - Amélioration de la gestion par le pâturage	Prairies permanentes	201.25 €
5	MAEC Biodiversité - Protection des espèces 2 (25 jours retard de fauche)	Prairies permanentes ou temporaires	145.08 €
6	MAEC Biodiversité - Protection des espèces 3 (35 jours retard de fauche)	Prairies permanentes ou temporaires	199.57 €
8	MAEC Biodiversité - Maintien de l'ouverture des milieux - amélioration de la gestion par le pâturage	Prairies permanentes	203.75 €
9	MAEC Biodiversité - Ligneux	Éléments ligneux	0,8 €/ml
10	MAEC Biodiversité - Mares	Mares	62 €/mare

Pour contractualiser des MAEC, les exploitants devront réaliser un diagnostic et un plan de gestion sera mis en place pour chaque MAEC.

Contrats Natura 2000

N01Pi – Chantier lourd de restauration de milieux ouverts par débroussaillage

N03Pi – Equipements pastoraux dans le cadre d'un projet de génie écologique

N03Ri – Gestion pastorale d'entretien des milieux ouverts dans le cadre d'un projet de génie écologique

N04R – Gestion par une fauche d'entretien des milieux ouverts

N05R – Chantier d'entretien des milieux ouverts par gyrobroyage ou débroussaillage léger

N06Pi – Réhabilitation ou plantation de haies, d'alignements d'arbres, d'arbres isolés, de vergers ou de bosquets

N06R – Chantier d'entretien de haies, d'alignements d'arbres, d'arbres isolés, de bosquets ou de vergers

N07P – Décapage ou étrépage sur de petites placettes en vue de développer des communautés pionnières d'habitats hygrophiles

N09Pi – Création ou rétablissement de mares ou d'étangs

N09R – Entretien de mares ou d'étangs

Contrats Natura 2000

N10R – Chantier d'entretien mécanique et de faucardage des formations végétales hygrophiles

N12Pi et Ri – Curage locaux des canaux et fossés dans les zones humides

N14Pi – Restauration des ouvrages de petite hydraulique

N14R – Gestion des ouvrages de petite hydraulique

N15Pi – Restauration et aménagement des annexes hydrauliques

N20P et R – Chantier d'élimination ou de limitation d'une espèce indésirable

N23Pi – Aménagements artificiels en faveur des espèces justifiant la désignation d'un site

N24Pi – Travaux de mise en défens et de fermeture ou d'aménagements des accès

N26Pi – Aménagements visant à informer les usagers pour limiter leur impact

N27Pi – Opérations innovantes au profit d'espèces ou d'habitats

CHARTE NATURA 2000

LA RÉGION ET L'EUROPE AGISSENT ENSEMBLE POUR VOTRE TERRITOIRE



la CREUSE
e Département

CHARTE NATURA 2000

Site ZSC Bassin de Gouzon FR 7401124

Site ZPS Etang des Landes FR 7412002

(Validation par le comité de pilotage du 30 septembre 2021)

- 257 ha sous adhésion

- 34 % de la surface du site

