

Sites Natura 2000 Bassin de Gouzon – Etang des Landes

Comité de pilotage du 20 octobre 2022



Ordre du Jour

Introduction par Madame la Présidente

1 – Bilan de l'état des connaissances scientifiques

Habitats, Espèces, Bocage, etc.

2 – Points sur les mesures contractuelles

(MAEC, contrats Natura 2000, charte Natura 2000)

3 – Vie du site

(évaluation des incidences, Vidanges d'étangs, communication...)

4 – Révision du Document d'Objectifs du site

5 – Perspectives 2023-2024

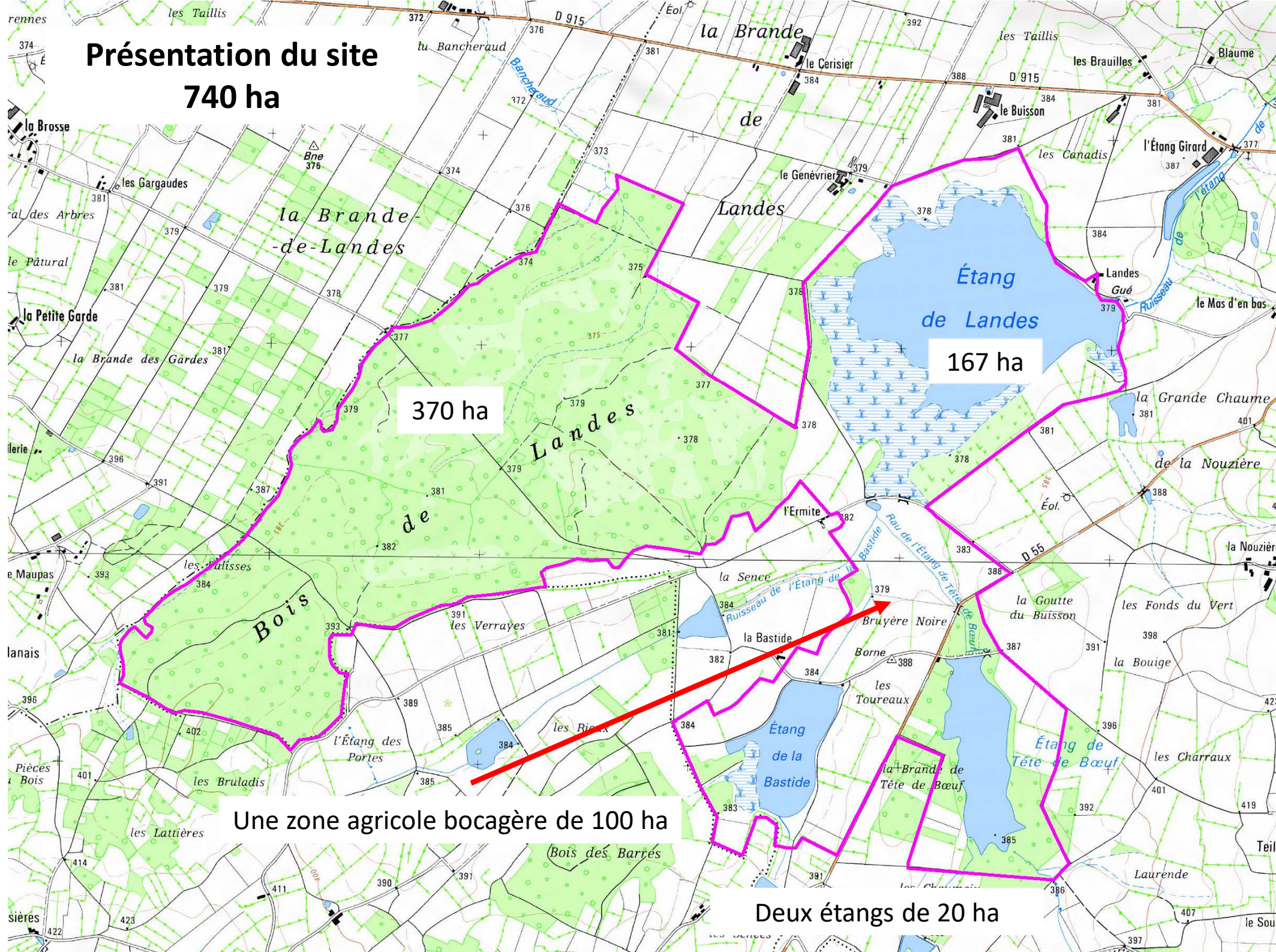
(Points réglementaires, suivis scientifiques, mesures contractuelles, révision du DOCOB)

6 – Questions diverses

Introduction par Madame la Présidente

Présentation du site

740 ha



370 ha

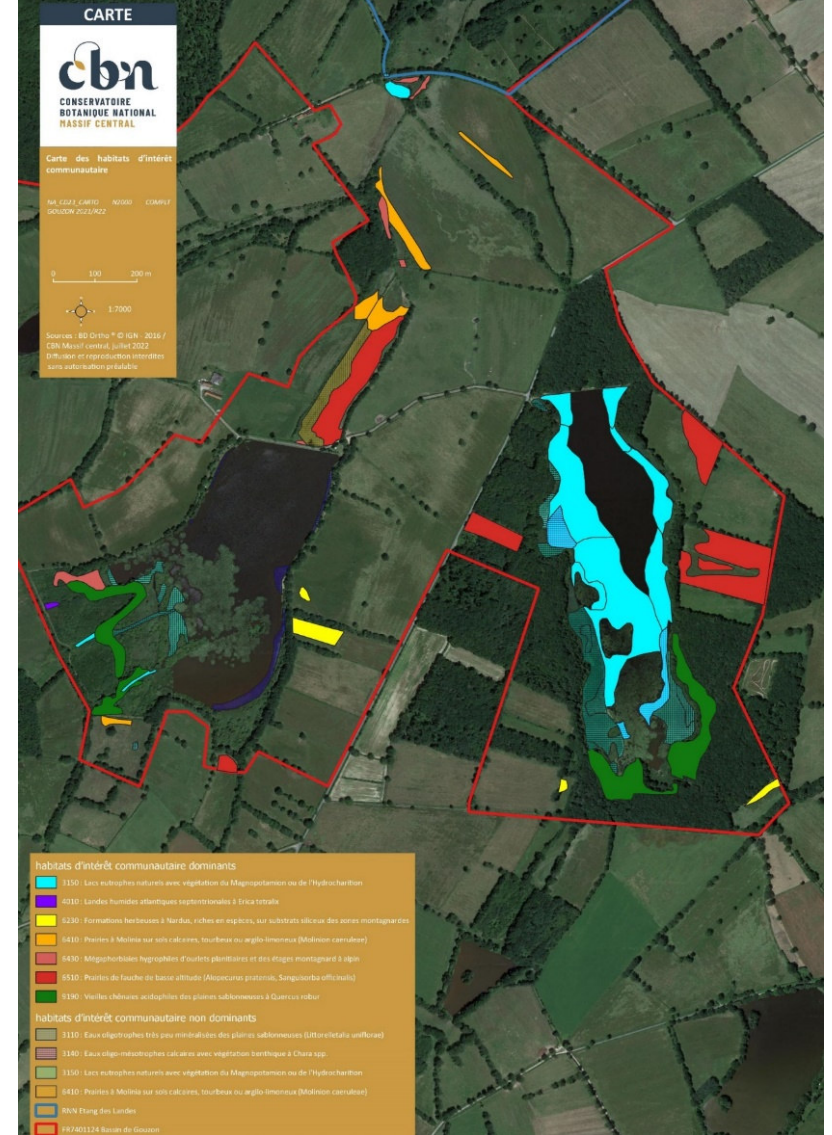
167 ha

Une zone agricole bocagère de 100 ha

Deux étangs de 20 ha

1 - Bilan de l'état des connaissances scientifiques

Les habitats



cbn
CONSERVATOIRE
BOTANIQUE NATIONAL
MASSIF CENTRAL

Carte de localisation des relevés phytosociologiques

NL 0223 CARTO 10000 COMPT GOUZON 2022/022

Localisation des relevés

F7401124 Bassin de Gouzon

RNN Étang des Landes

0 100 200 m

1:7000

Source: BD Ortho © IGN, 2016 / CBN Massif central, juillet 2022
 Diffusion et reproduction interdites sans autorisation préalable

cbn
CONSERVATOIRE
BOTANIQUE NATIONAL
MASSIF CENTRAL

Carte des habitats d'intérêt communautaire

NL 0223 CARTO 10000 COMPT GOUZON 2022/022

0 100 200 m

1:7000

Source: BD Ortho © IGN, 2016 / CBN Massif central, juillet 2022
 Diffusion et reproduction interdites sans autorisation préalable

- habitats d'intérêt communautaire dominants**
- 1150: Lacs eutrophiens naturels avec végétation du Magnopotamon ou de Hydrocharitum
 - 4310: Landes humides atlantiques septentrionales à Erica tetralix
 - 4230: Formations herbues à Nardus, riches en espèces, sur substrats calcaires des zones montagneuses
 - 6410: Prairies à Molinia sur sols calcaires, tourbeux ou argilo-limoneux (Molinieo-caricetum)
 - 6430: Mégaphorbiaies hygrophiles d'ourlets palustres et des étangs montagneux à Alpin
 - 6510: Prairies de fauche de basse altitude (Alpegrano pratensis, Sanguisorba officinalis)
 - 1190: Vieilles chênaies acidophiles des plaines sablonneuses à Quercus robur
- habitats d'intérêt communautaire non dominants**
- 3110: Eau oligotrophe très peu minéralisée des plaines sablonneuses (Littoreletalia uniflorae)
 - 3140: Eau oligo-mésotrophe calcaire avec végétation bariolée à Chara spp.
 - 1150: Lacs eutrophiens naturels avec végétation du Magnopotamon ou de Hydrocharitum
 - 4310: Landes humides atlantiques septentrionales à Erica tetralix
 - 4410: Prairies à Molinia sur sols calcaires, tourbeux ou argilo-limoneux (Molinieo-caricetum)
 - RNN Étang des Landes
 - F7401124 Bassin de Gouzon

20/10/2022 COPIL Bassin de Gouzon

cbn
CONSERVATOIRE
BOTANIQUE NATIONAL
MASSIF CENTRAL

Actualisation partielle de la carte des végétations / habitats par le Conservatoire botanique national du Massif central

1 - Végétations aquatiques (3140)

Herbier à Nitelle hyaline



EUNIS

C1.142 Tapis de *Nitella*

CORINE biotopes

22.442 Tapis de *Nitella*

Habitat générique Cahiers d'habitats Natura 2000

3140 - Eaux oligo-mésotrophes calcaires avec végétation benthique à *Chara* spp.

Habitat élémentaire Cahiers d'habitats Natura 2000

3140-2 - Communautés à characées des eaux oligo-mésotrophes faiblement acides à faiblement alcalines

Position phytosociologique

CHARETEA F. Fukarek 1961

Nitelletalia flexilis W. Krause 1969

Nitellion flexilis W. Krause 1969

Nitelletum hyalinae Corill. 1949

© M. MADY / CBN Massif central

↪ En Creuse, uniquement sur les berges sablonneuses peu profondes des rives E + NO de l'étang de la Bastide (3 stations au total en Limousin)

1 - Végétations aquatiques (3140)

Herbier à Charagne de Braun



EUNIS

C1.142 Tapis de *Nitella*

CORINE biotopes

22.442 Tapis de *Nitella*

Habitat générique Cahiers d'habitats Natura 2000

3140 - Eaux oligo-mésotrophes calcaires avec végétation benthique à *Chara* spp.

Habitat élémentaire Cahiers d'habitats Natura 2000

3140-2 - Communautés à characées des eaux oligo-mésotrophes faiblement acides à faiblement alcalines

Position phytosociologique

CHARETEA F. Fukarek 1961

Nitelletalia flexilis W. Krause 1969

Nitellion flexilis W. Krause 1969

Charetum braunii Corill. 1957

© M. MADY / CBN Massif central

↪ Présent dans l'étang Tête de Bœuf + RNN étang des Landes, abondant après vidanges, végétation très rare en Limousin (localisé aux plans d'eau anciens mésotrophes à berges planes)

1 - Végétations aquatiques (3150)

Herbier enraciné submergé à Petite naïade



EUNIS

C1.232 Formations à petits Potamots

CORINE biotopes

22.422 Groupements de petits Potamots

Habitat générique Cahiers d'habitats Natura 2000

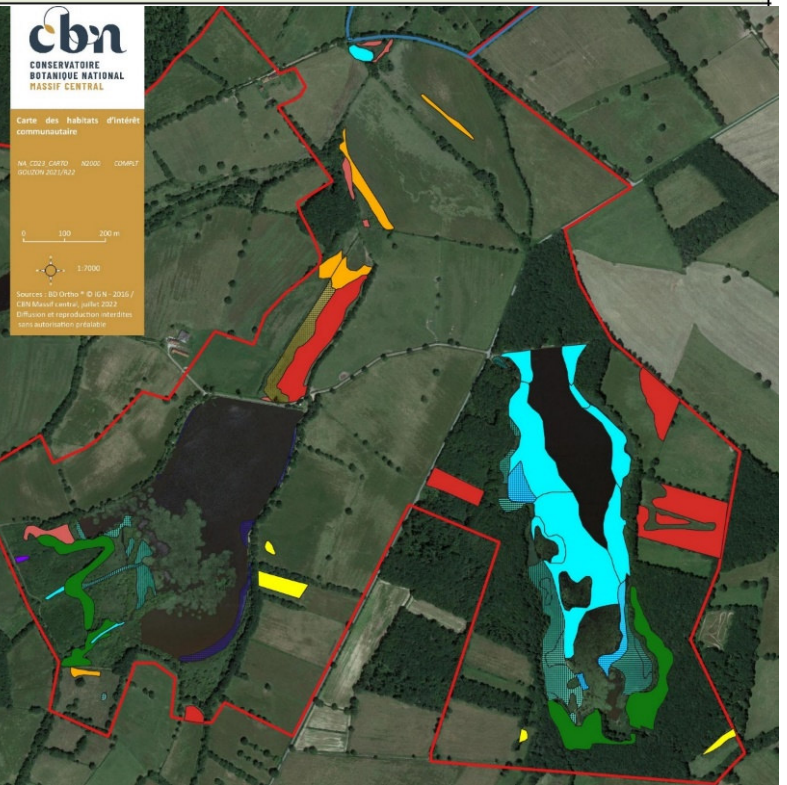
3150 - Lacs eutrophes naturels avec végétation du *Magnopotamion* ou de l'*Hydrocharition*

Habitat élémentaire Cahiers d'habitats Natura 2000

3150-1 - Plans d'eau eutrophes avec végétation enracinée avec ou sans feuilles flottantes

© M. MADY / CBN Massif central

Position
POTAM
Pot
P



3150 : Lacs eutrophes naturels avec végétation du Magnopotamion ou de l'Hydrocharition

↪ Herbier majoritaire dans l'étang Tête de Bœuf (> 8 ha) +
RNN étang des Landes
Végétation très rare en Limousin

1 - Végétations aquatiques (3150)

Herbier aquatique libre immergé annuel à Utriculaire australe



EUNIS

C1.224 Colonies flottantes d'*Utricularia australis* et d'*Utricularia vulgaris*

CORINE biotopes

22.414 Colonies d'Utriculaires

Habitat générique Cahiers d'habitats Natura 2000

3150 - Lacs eutrophes naturels avec végétation du *Magnopotamion* ou de l'*Hydrocharition*

Habitat élémentaire Cahiers d'habitats Natura 2000

3150-2 - Plans d'eau eutrophes avec dominance de macrophytes libres submergés

Position phytosociologique

LEMNETEA MINORIS Tüxen ex O. Bolòs & Masclans 1955

Hydrocharitetalia Rùbel ex Klika in Klika & Hadač 1944

Hydrocharition morsus-ranae Rùbel ex Klika in Klika & Hadač 1944

Utricularietum australis T. Müll. & Görs 1960
nom. mut. Felzines 2012 typicum

1 - Végétations aquatiques (3150)

Herbier flottant à Petite lentille d'eau et Hydrocharide morsure-des-grenouilles



EUNIS

C1.222 Radeaux flottants d'*Hydrocharis morsus-ranae*

CORINE biotopes

22.412 Radeaux d'*Hydrocharis*

Habitat générique Cahiers d'habitats Natura 2000

3150 - Lacs eutrophes naturels avec végétation du *Magnopotamion* ou de l'*Hydrocharition*

Habitat élémentaire Cahiers d'habitats Natura 2000

3150-3 - Plans d'eau eutrophes avec dominance de macrophytes libres flottant à la surface de l'eau

Position phytosociologique

LEMNETEA MINORIS Tüxen ex O. Bolòs & Masclans 1955

Hydrocharitetalia Rùbel ex Klika in Klika & Hadač 1944

Hydrocharition morsus-ranae Rùbel ex Klika in Klika & Hadač 1944

Lemno minoris-Hydrocharitetum morsus-ranae Oberd. ex H. Passarge 1978

2 – Gazons amphibies (3110)

Gazons amphibies vivaces thermoatlantiques



EUNIS

C3.41 Communautés eurosibériennes amphibies vivaces

CORINE biotopes

22.31 Communautés septentrionales amphibies pérennes

Habitat générique Cahiers d'habitats Natura 2000

3110 - Eaux oligotrophes très peu minéralisées des plaines sablonneuses (*Littorelletalia uniflorae*)

Habitat élémentaire Cahiers d'habitats Natura 2000

3110-1 - Eaux stagnantes à végétation vivace oligotrophique planitiaire à collinéenne des régions atlantiques, des *Littorelletea uniflorae*

Position phytosociologique

LITTORELLETEA UNIFLORAE Braun-Blanq. & Tüxen ex V. Westh., J. Dijk, Passchier & G. Sissingh 1946
Eleocharitetalia multicaulis B. Foucault 2010
Elodo palustris-Sparganion Braun-Blanq. & Tüxen ex Oberd. 1957

3 – Prés paratourbeux (6410)

Pré paratourbeux acidiphile atlantique à Cirse découpé et Scorsonère humble



EUNIS

E3.512 Prairies acidoclines à Molinie bleue

CORINE biotopes

37.312 Prairies à Molinie acidiphiles

Habitat générique Cahiers d'habitats Natura 2000

6410 - Prairies à Molinia sur sols calcaires, tourbeux ou argilo-limoneux (*Molinion caeruleae*)

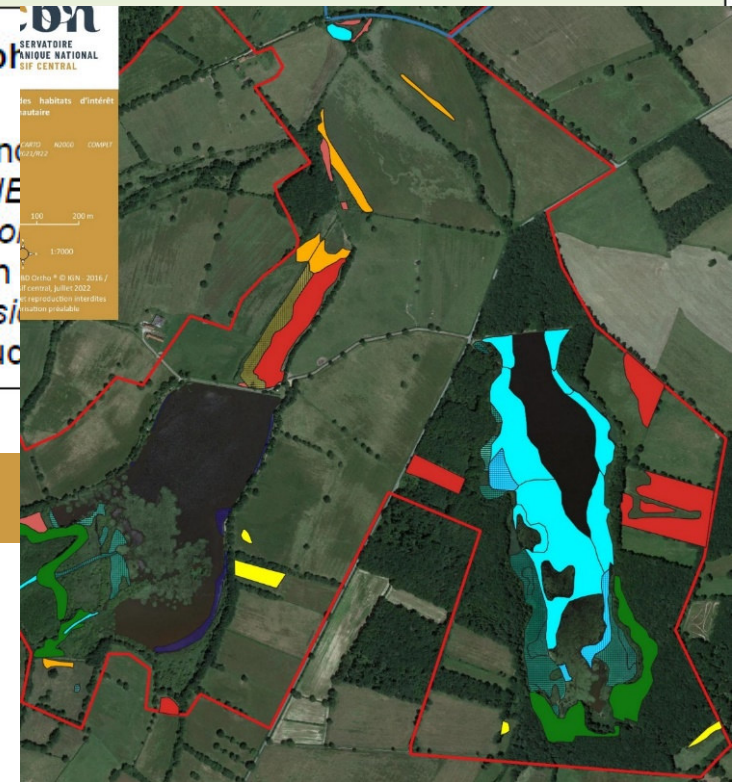
Habitat élémentaire Cahiers d'habitats Natura 2000

6410-6 - Prés humides et bas-marais acidiphiles atlantiques

© M. MADY / CBN Massif central

Position p

MOLINIO
Braun-Blanc
MOLINIE
Juncio
Tüxen
Cirsio
Fouc



6410 : Prairies à Molinia sur sols calcaires, tourbeux ou argilo-limoneux (*Molinion caeruleae*)

4 – Mégaphorbiaies (6430)

Mégaphorbiaie à Jonc à tépales aigus et Angélique des bois



EUNIS

E5.421 Communautés à grandes herbacées occidentales némorales des prairies humides

E5.412 Mégaphorbiaies occidentales némorales rivulaires dominées par *Filipendula*

CORINE biotopes

37.1 Communautés à Reine des prés et communautés associées

Habitat générique Cahiers d'habitats Natura 2000

6430 - Mégaphorbiaies hygrophiles d'ourlets planitiaires et des étages montagnard à alpin

Habitat élémentaire Cahiers d'habitats Natura 2000

6430-1 - Mégaphorbiaies mésotrophes collinéennes

Position phytosociologique

FILIPENDULO ULMARIAE-CONVOLVULETEA
SEPIUM Géhu & Géhu-Franck 1987

LOTO PEDUNCULATI-FILIPENDULETALIA

ULMARIAE H. Passarge (1975) 1978

Achilleo ptarmicae-Cirsion palustris Julve & Gillet
ex B. Foucault 2011

Junco acutiflori-Angelicetum sylvestris Botineau,
Ghestem & Vilks 1985

4 – Mégaphorbiaies (6430)

Mégaphorbiaie à Ortie dioïque et Liseron des haies



© M. MADY / CBN Massif central

EUNIS

E5.41 Écrans ou rideaux rivulaires de grandes herbacées vivaces

CORINE biotopes

37.7 Lisières humides à grandes herbes

Habitat générique Cahiers d'habitats Natura 2000

6430 - Mégaphorbiaies hygrophiles d'ourlets planitiaires et des étages montagnard à alpin

Habitat élémentaire Cahiers d'habitats Natura 2000

6430-4 - Mégaphorbiaies eutrophes des eaux douces

Position phytosociologique

FILIPENDULO *ULMARIAE-CONVOLVULETEA*

SEPIUM Géhu & Géhu-Franck 1987

CONVOLVULETALIA SEPIUM Tüxen ex Mucina in Mucina, G. Grabherr & Ellmauer 1993

Convolvulion sepium Tüxen ex Oberd. 1957

Urtico dioicae-Convolvuletum sepium Görs & T. Müll. 1969

5 – Pelouses vivaces (6230)

Pelouses vivaces mésophiles acidiphiles



EUNIS

E1.7 Pelouses sèches, acides et neutres fermées non-méditerranéennes

CORINE biotopes

35.1 Pelouses atlantiques à Nard raide et groupements apparentés

Habitat générique Cahiers d'habitats Natura 2000

6230* - Formations herbeuses à *Nardus*, riches en espèces, sur substrats siliceux des zones montagnardes (et des zones submontagnardes de l'Europe continentale)

Habitat élémentaire Cahiers d'habitats Natura 2000

/

© M. MADY / CBN Massif central

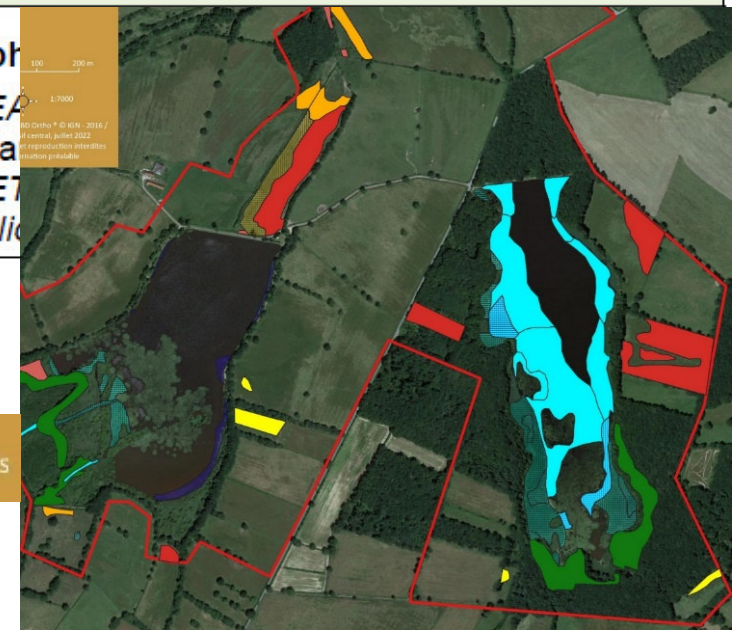
Position ph


NARDETEA

& Rivas Ma

NARDETEA

Violif



 6230 : Formations herbeuses à *Nardus*, riches en espèces, sur substrats siliceux des zones montagnardes

6 – Prairies mésophiles (6510)

Prairie de fauche mésophile mésotrophile à *Luzule champêtre* et *Brome mou*



EUNIS

E2.211 Prairies atlantiques à *Arrhenatherum*

CORINE biotopes

38.21 Prairies de fauche atlantiques

Habitat générique Cahiers d'habitats Natura 2000

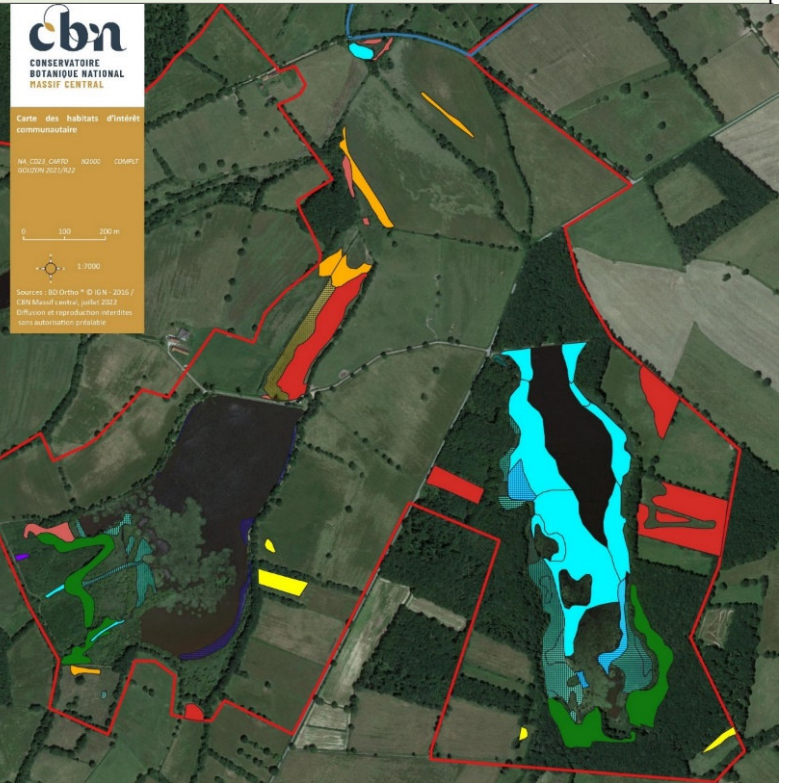
6510 - Prairies de fauche de basse altitude
(*Alopecurus pratensis*, *Sanguisorba officinalis*)

Habitat élémentaire Cahiers d'habitats Natura 2000

6510-3 - Prairies fauchées mésophiles à méso-xérophiles thermo-atlantiques

© M. MADY / CBN Massif central

Position
ARR
Braun
ARR
B
B



6510 : Prairies de fauche de basse altitude (*Alopecurus pratensis*, *Sanguisorba officinalis*)

7 – Landes humides (4010)

Lande hygrophile à Petit Ajonc et Bruyère à quatre angles



© M. MADY / CBN Massif central

EUNIS

F4.11 Landes humides septentrionales

CORINE biotopes

31.11 Landes humides atlantiques septentrionales

Habitat générique Cahiers d'habitats Natura 2000

4010 - Landes humides atlantiques septentrionales à *Erica tetralix*

Habitat élémentaire Cahiers d'habitats Natura 2000

4010-1 - Landes humides atlantiques septentrionales à Bruyère à quatre angles

Position phytosociologique

CALLUNO VULGARIS-ULICETEA MINORIS Braun-Blanq. & Tüxen ex Klika in Klika & Hadač 1944

ULICETALIA MINORIS Quantin 1935

Ulicion minoris Malcuit 1929

Ulici minoris-Ericetum tetralicis (P. Allorge 1922) G. Lemée 1937 em. Géhu 1975

Habitat exceptionnel non DH – Prairie hygrophile

Prairie hygrophile de fauche à *Oenanthe* à feuilles de peucedan et *Brome* à grappes

Oenanthe peucedanifoliae-*Brometum racemosi* B. Foucault 1981

Prairie hygrophile de fauche des petites vallées bocagères, acidiphile, mésotrophile, qui se développe sur sol acide à pseudogley sous climat thermo- à eu-atlantique.

Cortège floristique : *Bromus racemosus*, *Oenanthe peucedanifolia*, *Gaudinia fragilis*, *Anacamptis laxiflora* subsp. *laxiflora*, *Trifolium dubium*, *Juncus acutiflorus*.

Alopecurus pratensis, *Poa trivialis*, *Lychnis flos-cuculi* subsp. *flos-cuculi*, *Ranunculus repens*, *Achillea ptarmica* subsp. *ptarmica*, *Lotus pedunculatus*, *Anthoxanthum odoratum*, *Holcus lanatus*, *Plantago lanceolata*, *Ranunculus acris*, *Rumex acetosa*, *Trifolium repens*, *T. pratense*, *Lathyrus pratensis*.

Caractérisation :

CaHab : NC / EUNIS : E3.41 / CB : 37.21 / ZH : oui

Distribution dans le site : prairie très rare et localisée, relevée à Bruyère Noire et dans une enclave au sud-est de l'étang Tête de Bœuf (Annexe 7). Elle abrite *Oenanthe peucedanifolia* dans les deux stations découvertes, espèce très rare en Nouvelle-Aquitaine et considérée comme en danger d'extinction sur tout ou partie de ce territoire (ABADIE *et al.* 2019).

Des individus moins bien typés, probablement en raison de drainages anciens, et rattachés au *Bromion racemosi* (relevés 2385644 et 2385551 ; Annexe 2) ont été identifiés à Bruyère Noire et au nord-est de l'étang Tête de Bœuf.

C'est au sein de ces communautés fauchées hygrophiles qu'ont été découvertes deux stations de *Carex vulpina*, espèce très rare et vulnérable en Nouvelle-Aquitaine, rare au niveau national (ABADIE *et al.* 2019).

Relevés phytosociologiques associés : 2385646, 2385574 (Annexe 2).

Remarque : représenté uniquement par le *scorzoneretosum humilis* B. Foucault 2008 dans le site.

Habitat exceptionnel non DH – Prairie hygrophile



Figure 7 - Prairie de fauche hygrophile de l'*Oenanthe peucedanifoliae*-*Brometum racemosi* au sud-est de l'étang Tête de Bœuf. © M. Mady - CBN Massif central

8 – Forêts humides (9190)

Chênaie pédonculée à Molinie bleue



EUNIS

G1.8 Boisements acidophiles dominés par *Quercus*

CORINE biotopes

41.51 Bois de Chênes pédonculés et de Bouleaux

Habitat générique Cahiers d'habitats Natura 2000

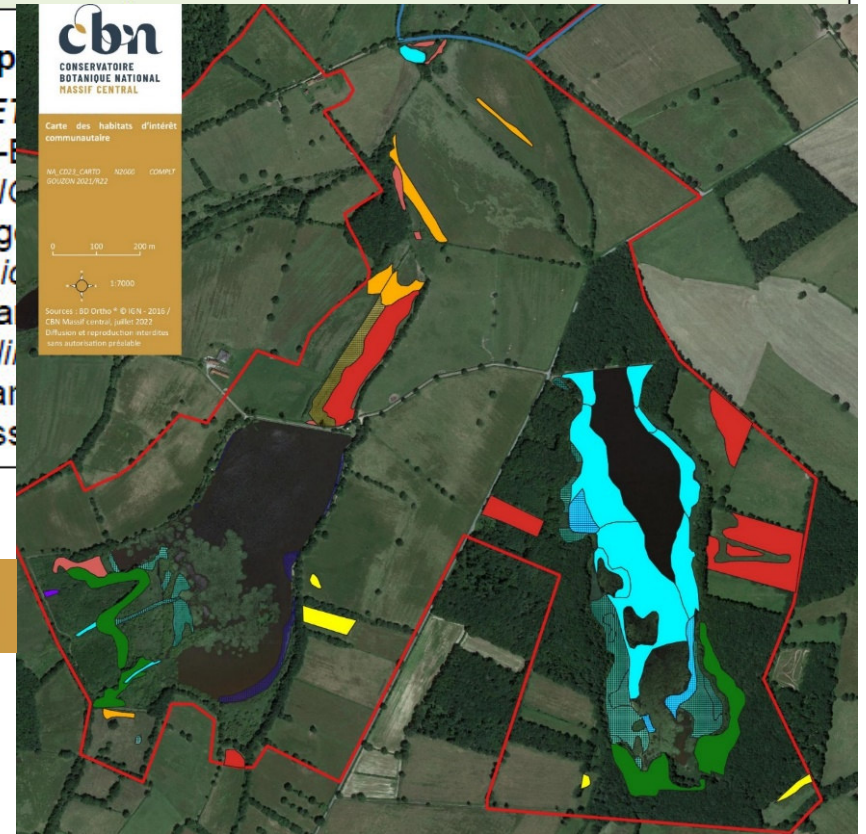
9190 Vieilles chênaies acidiphiles des plaines sablonneuses à *Quercus robur*

Habitat élémentaire Cahiers d'habitats Natura 2000

9190-1 Chênaies pédonculées à Molinie bleue

© M. MADY / CBN Massif central

Position p
QUERCE
ex Braun-B
MOLINIE
Passarg
Molinie
Passa
Molinie
Scar
Pass

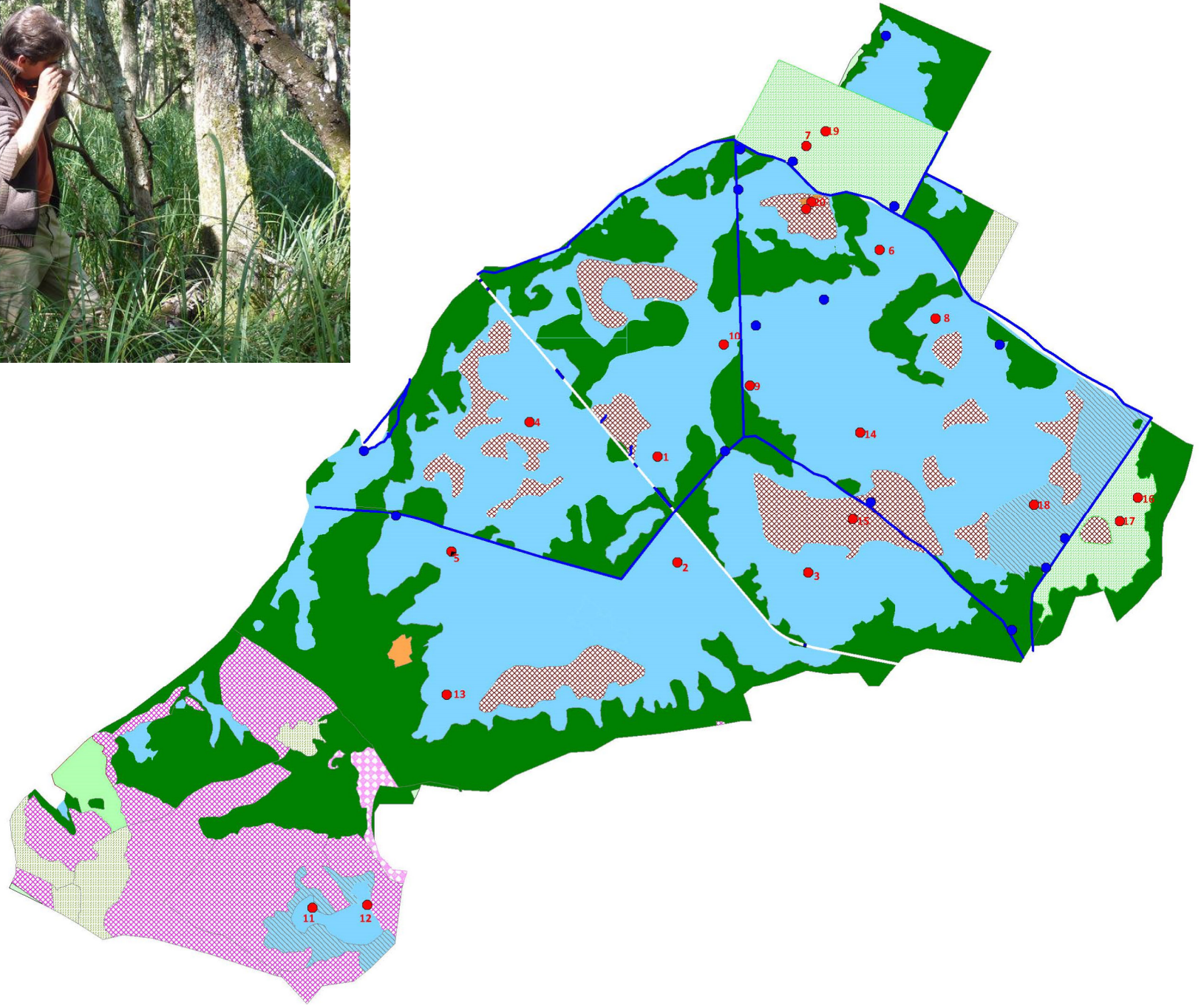


9190 : Vieilles chênaies acidiphiles des plaines sablonneuses à *Quercus robur*

Cartographie du Bois des Landes



Cartographie du Bois des Landes



1 - Bilan de l'état des connaissances scientifiques

Les espèces

Les oiseaux d'intérêt communautaire ZPS ETANG DES LANDES (DIRECTIVE OSEAUX)

Arrêté balai du 8 janvier 2019



Formulaire standard de données



Photo JP. TOUMAZET

Formulaire standard de données

Espèce présente toute l'année sur le site :

- Résidence (p)

Populations non résidentes :

- Reproduction (r)
- Hivernage (w)
- Concentration – Halte (c)
- Alimentation

Les oiseaux d'intérêt communautaire

Arrêté balai du 8 janvier 2019

Liste 1 : 56 espèces

Total : 86 espèces

Liste 2 : 30 espèces



2021 : Travail bibliographique sur les observations

Réflexion sur quelques espèces exceptionnelles

2022 : Arrêt d'une liste d'oiseaux pour modification du FSD (révision du Docob)

Liste 1 : 55 espèces

Ajout : 16 espèces

Total : 71 espèces

Liste 2 : 30 espèces

Ajout : 30 espèces

Total : 60 espèces

131 espèces

Les espèces d'intérêt communautaire (annexe 2 Dir Hab)



Synthèse : 16 espèces

(FSD 2015 : 12 espèces)

- 6 mammifères dont 5 chiroptères

- 1 poisson

- 6 insectes dont

- 1 libellule
- 3 papillons
- 2 coléoptères

- 1 amphibien

- 1 reptile

- 1 escargot

- 1 plante

Cistude d'Europe, *Emys orbicularis* (1220)

FSD 2015

- Non mentionnée

Compilation des données (2021)

- 2 piégeages dans la réserve (mâle en 2015, femelle en 2018)

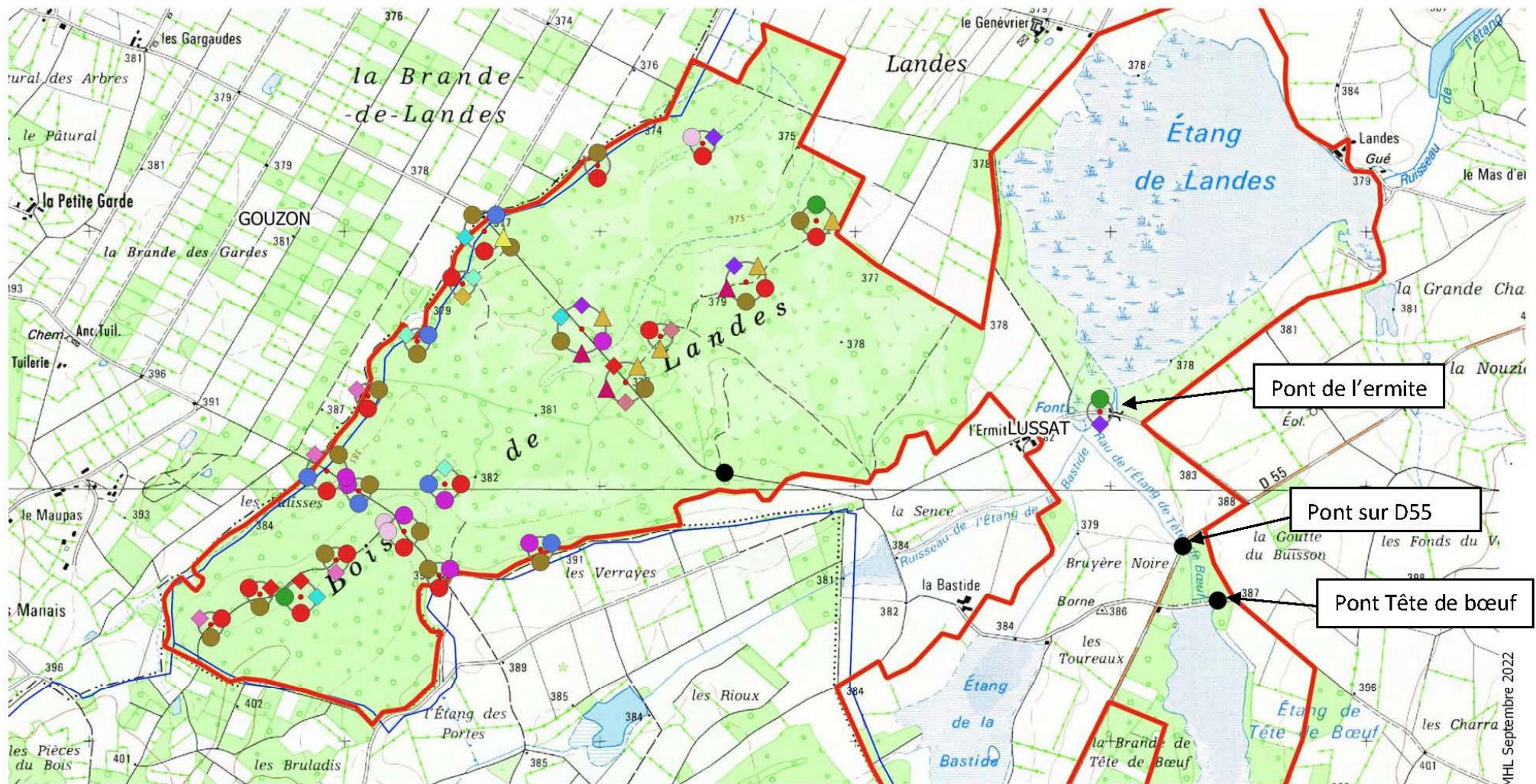


Suivi des chiroptères en activité par le GMHL (été 2022)



Suivi des chiroptères en activité (été 2022)

Cortège chiroptérologique inventorié en 2022 au sein du Bois des Landes du site Natura 2000 "Bassin de Gouzon"



Espèces de chiroptère

● Aucun contact acoustique

● Barbastelle d'Europe

▲ Grande Noctule

◆ Murin à moustaches

◆ Murin d'Alcathoé

◆ Murin de Bechstein

◆ Murin de Bechstein / Brandt / moustaches

◆ Murin de Brandt

◆ Murin de Daubenton

◆ Murin de Natterer

◆ Murin indét. (PETMUR/MURMUR)

▲ Noctule commune

▲ Noctule de Leisler

● Oreillard roux

● Pipistrelle commune

● Pipistrelle de Kuhl

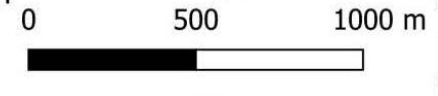
● Sérotine / Noctule

● Sérotine commune

▭ N2000 Bassin de Gouzon

▭ Communes

▭ Département



Source : Scan 25. Réalisation : GMHL Septembre 2022

Figure 6. Localisation des espèces de chauves-souris inventoriées en 2022 - GMHL



Suivi des chiroptères en activité (été 2022)

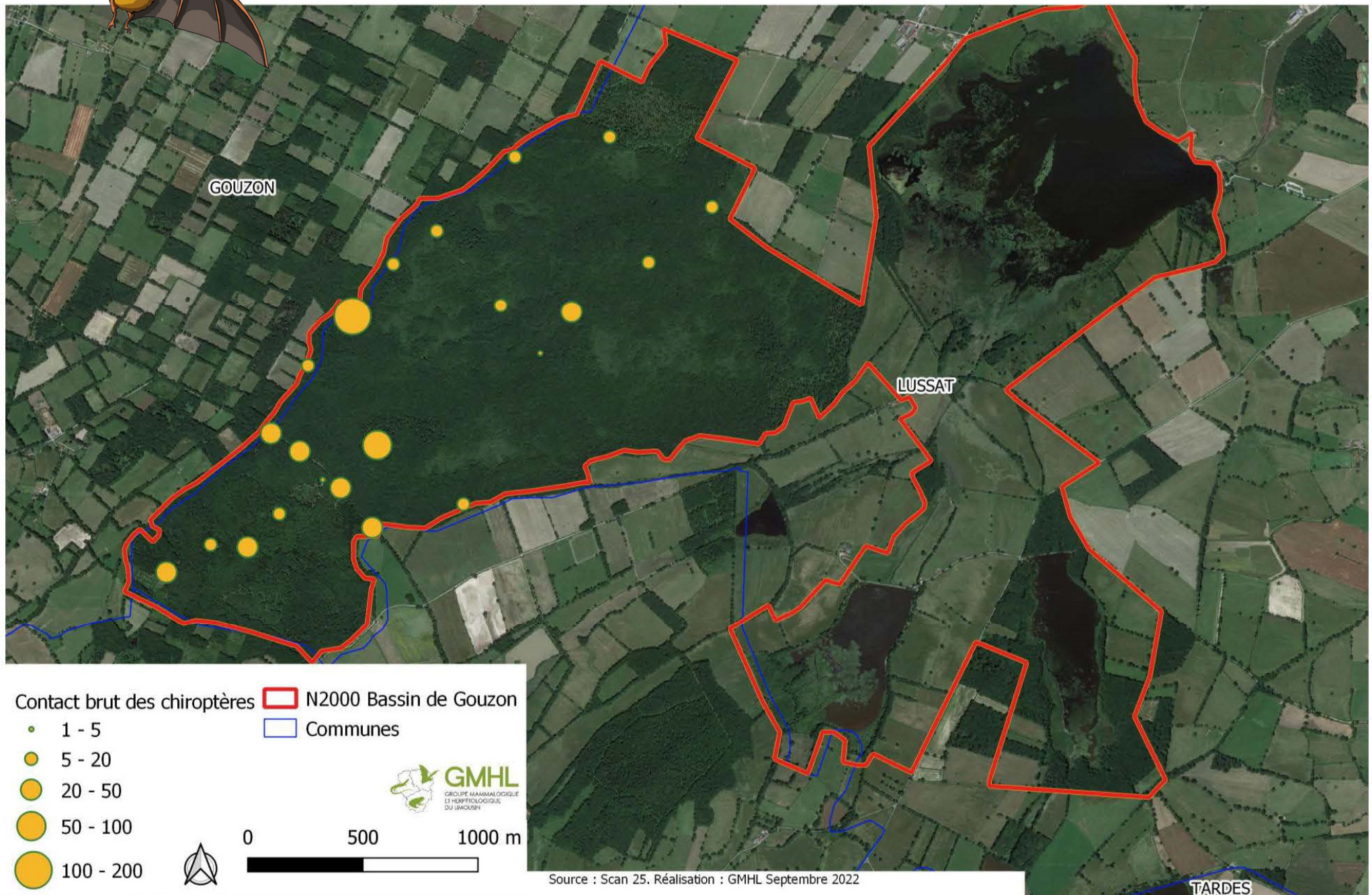


Figure 7. Nombre de contact de toutes les espèces confondues durant l'inventaire 2022 - GMHL



Suivi des chiroptères en activité (été 2022)

17 espèces

Au total, 580 min d'écoute ont été réalisées, avec les espèces ayant l'indice d'activité cumulé le plus élevé étant **la Barbastelle d'Europe (30%), la Pipistrelle commune (28%), la Pipistrelle de Kuhl (11%) et le Murin de Brandt (7%)** (tableau 3.).

Tableau 3. Liste d'espèces inventoriées, contact et indice d'activité au Bois des Landes (23) – GMHL 2022

| Bois des Landes - site Natura 2000 "Bassin de Gouzon" | | | | | | |
|---|------|--------------------|-----------------------|-------------|---------------------|--|
| Temps écoute (min) | 580 | Nb de contact brut | Indice d'activité (h) | % | Indice de confiance | |
| Temps écoute (h) | 9,66 | | | | | |
| Nb espèces | 13 | | | | | |
| Espèces | | | | | | |
| Barbastelle d'Europe | | 126 | 70,1 | 30% | certain | |
| Pipistrelle commune | | 199 | 66,3 | 28% | certain | |
| Pipistrelle de Kuhl | | 78 | 26,0 | 11% | certain | |
| Murin de Brandt | | 21 | 17,5 | 7% | certain | |
| Sérotine commune | | 92 | 15,3 | 6% | certain | |
| Oreillard roux | | 13 | 13,3 | 6% | certain | |
| Murin à moustaches | | 12 | 10,0 | 4% | certain | |
| Murin de Daubenton | | 7 | 5,0 | 2% | certain | |
| Murin de Bechstein | | 5 | 4,2 | 2% | certain | |
| Murin indéterminé | | 3 | 2,5 | 1% | certain | |
| Noctule de Leisler | | 21 | 2,2 | 1% | certain | |
| Murin de Natterer | | 2 | 2,1 | 1% | certain | |
| Sérotine / Noctule | | 6 | 1,0 | 0% | certain | |
| Murin d'Alcathoé | | 1 | 0,8 | 0% | certain | |
| Murin de Bechstein / Brandt / moustaches | | 1 | 0,8 | 0% | certain | |
| Grande Noctule | | 8 | 0,5 | 0% | certain | |
| Total | | 595 | 237,68 | 100% | | |

Les Chiroptères présents

Photos Pascal DUBOC



Barbastelle



Murin de Bechstein



Grand Murin



Murin à oreilles échancrées



Petit Rhinolophe



Suivi des chiroptères en activité (été 2022)



- Laisser vieillir le bois des Landes
- Préserver les arbres-gîtes
- Maintenir les arbres morts
- Proscrire les coupes rases sur une surface importante
- Préserver les haies

Cuivré des marais, *Lycanea dispar* (1060)

FSD 2015

- Espèce Présente
- Très petite population

Bibliographie 2021 – Terrain 2022

- Observé dans la réserve (2017 et 2019)
- Population très fragile, manque de prairies humides



Photo ONF

Vertigo de Desmoulins, *Vertigo moulinsiana* (1016)

FSD 2015 : non mentionné

Programme de suivi (2020-2023)

2020 : Etang des Landes et Tête de Bœuf

5 stations

2020 : Etang de Tête de Bœuf

4 stations

2021 : Etang de la Bastide

6 stations



Photos P. DUBOC



**Vertigo de Desmoulins,
Vertigo moulinsiana (1016)**

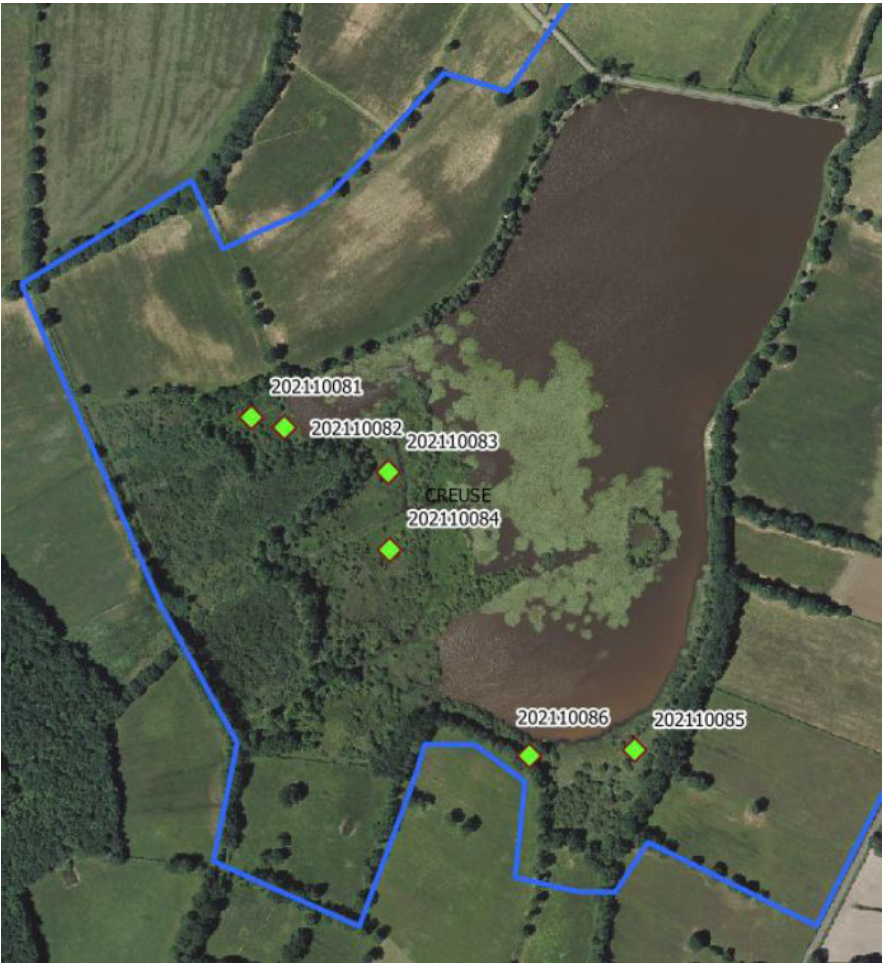




Photo ONF

Triton crêté, *Triturus cristatus* (1166)

- Suivi de l'espèce par la RNN

FSD 2015

- Reproduction (?)

2021

- 14 mares avec présence
- dont 6 mares avec reproduction

2022

- 16 mares avec présence
- dont 8 mares avec reproduction

1 - Bilan de l'état des connaissances scientifiques

Le diagnostic du système bocager

Etat des haies selon le Protocole de l'Office Français de la Biodiversité (OFB)

Haies, source de Biodiversité



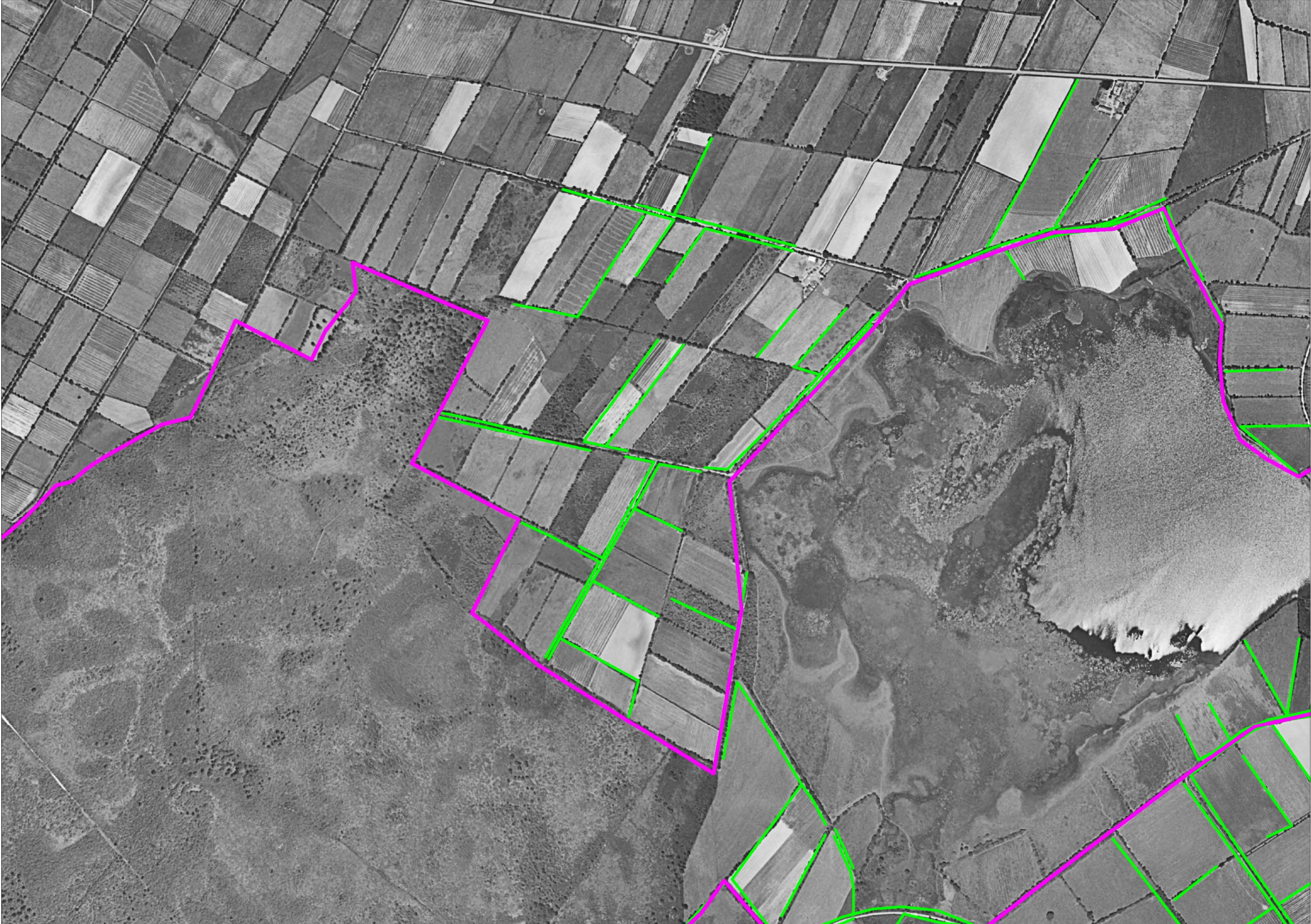
Photo aérienne de 1954



Zone d'étude : Haies présentes (2022) → 5,8 km au lieu de 8 km (- 27%)



Haies présentes en 2022 (Zoom Nord)



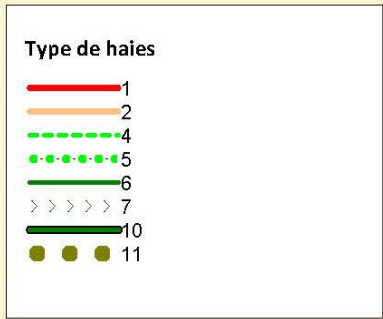
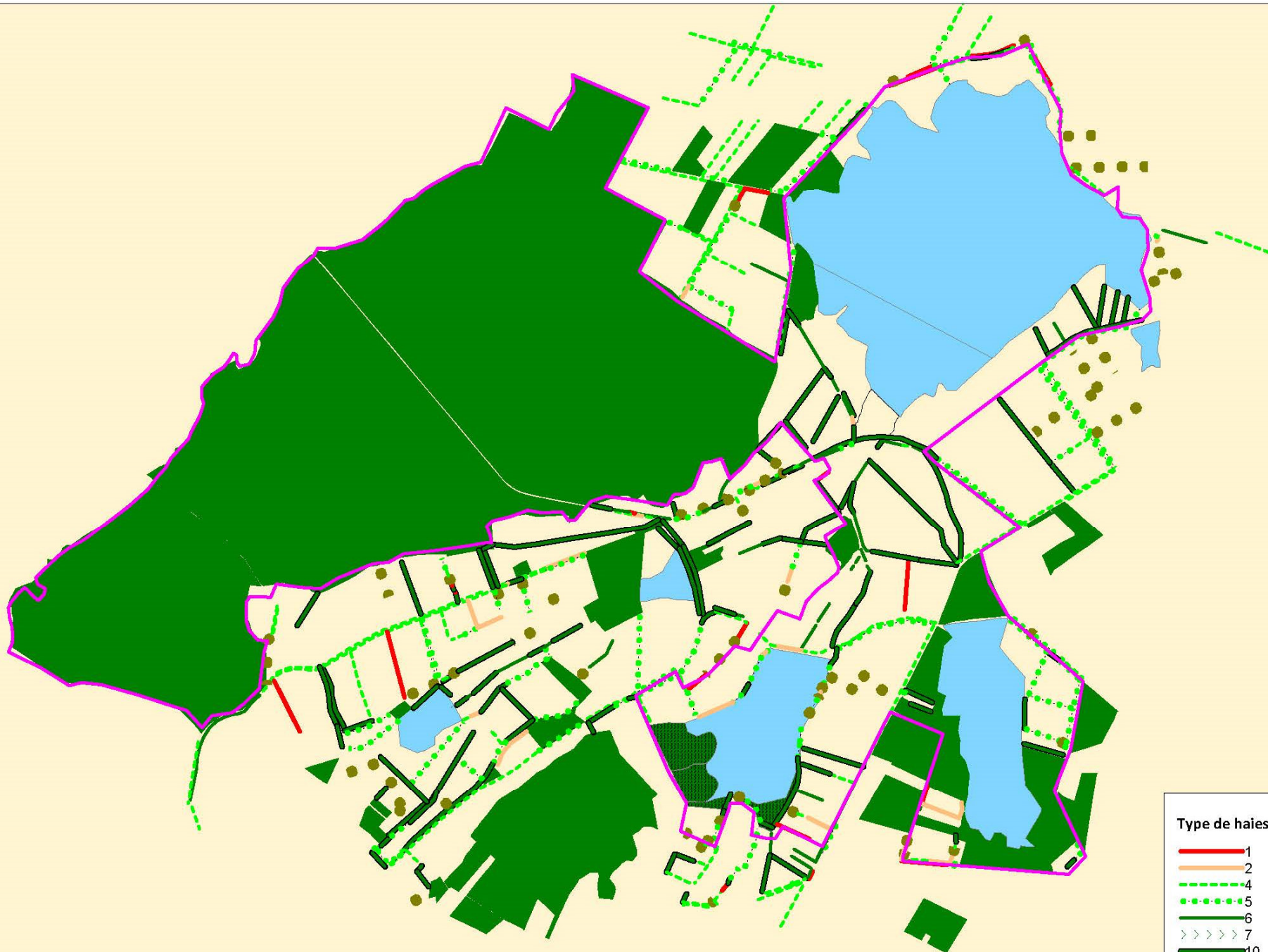
Haies présentes en 2022 (Zoom Nord)





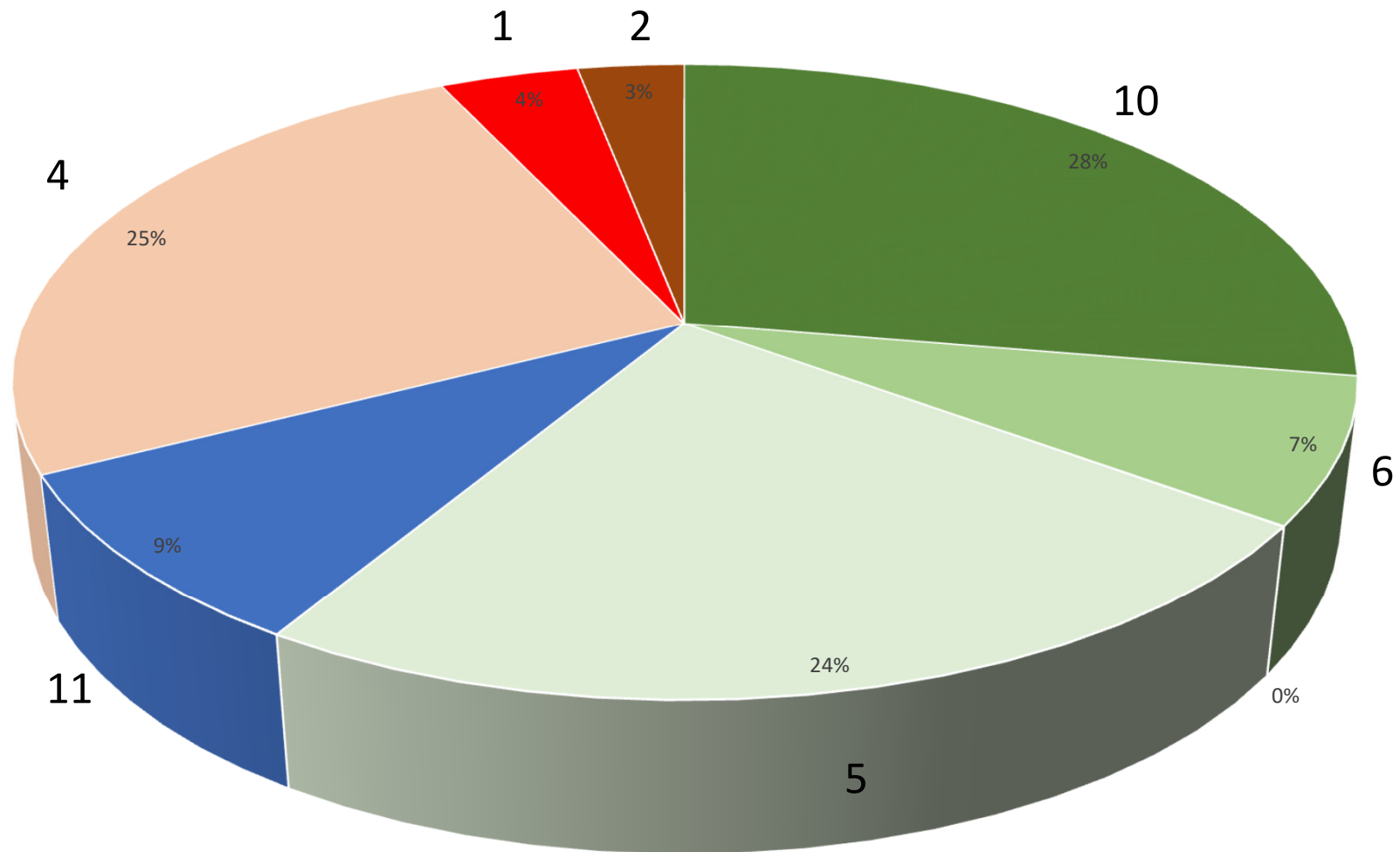
| | | | |
|----------|--|--|--|
| <p>1</p> | <p>Haie disparue (définitivement ou non)</p> | | |
| <p>2</p> | <p>Haie basse en régénération ou spontanée</p> | | |
| <p>3</p> | <p>Haie jeune plantée</p> | | |

Typologie des haies (2022)



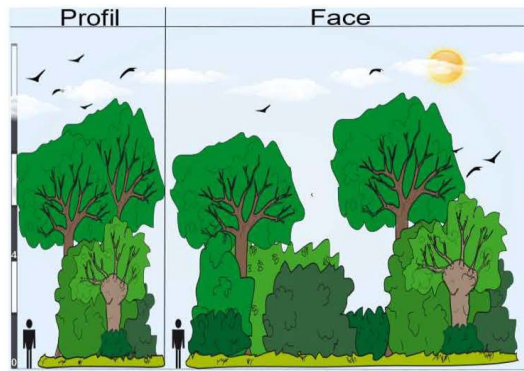
5,8 km diagnostiqués

Typologie des haies - 2022

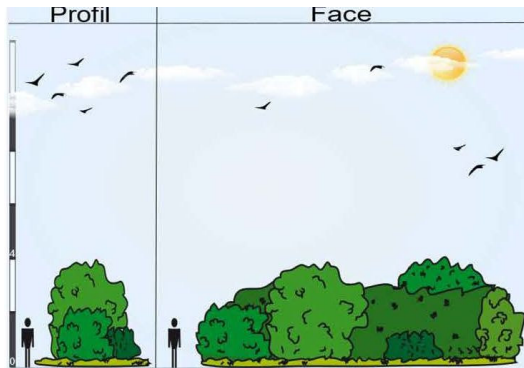


- Haie bocagère multistratée
- Haie buissonnante et arbustive haute
- Haie arbustive
- Haie buissonnante avec arbres
- Alignement d'arbres
- Haie buissonnante basse
- Haie disparue récemment
- Haie basse en régénération

Les haies « idéales » (1/3 du linéaire)



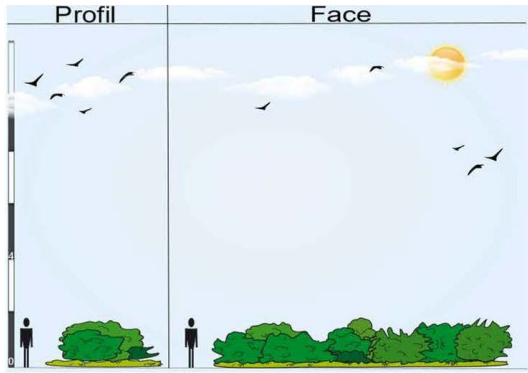
Type 10 : Multi strate (28 %)



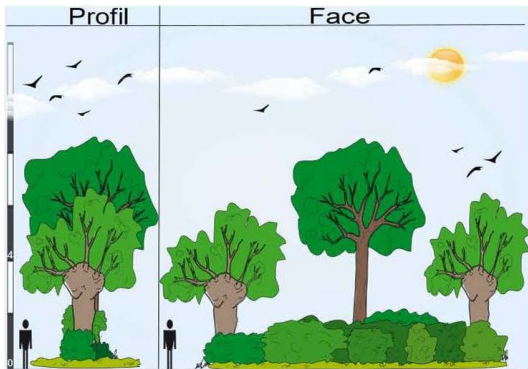
Type 6 : Buissonnante et arbustive haute (7 %)



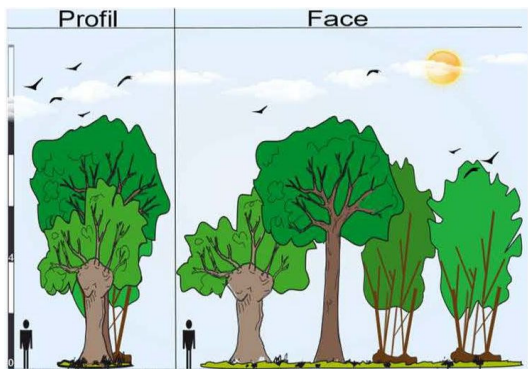
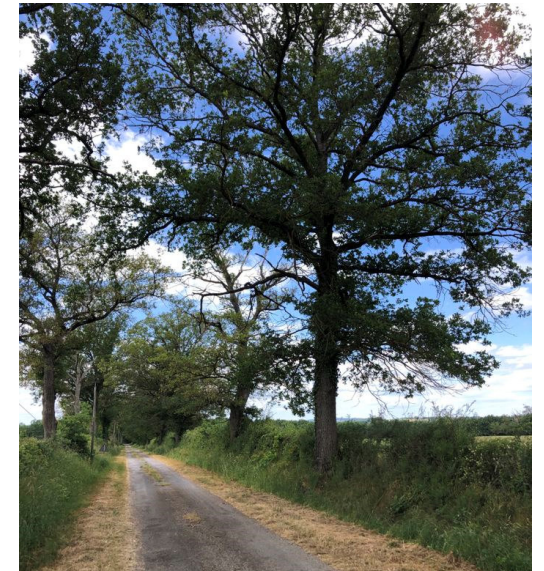
Les haies « dégradées » : une majorité



Type 4 : Buissonnantes basses (25 %)



Type 5 : Buissonnantes avec arbres (24 %)

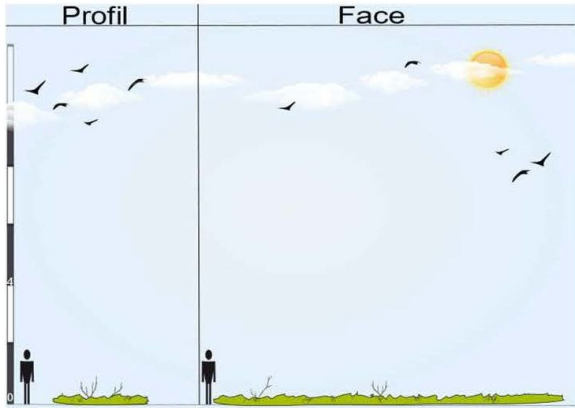


Type 11 : Alignement d'arbres (9 %)

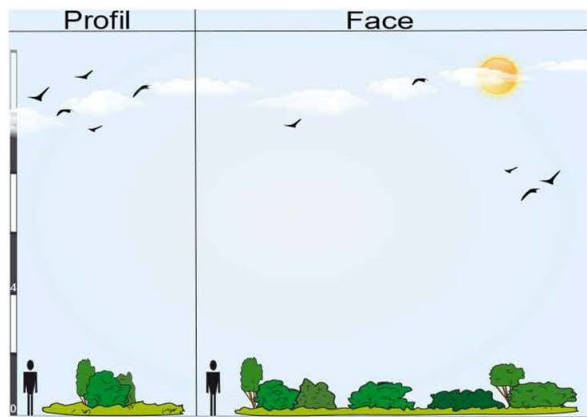


Les haies « fantômes » sur moins de 10 %

Type 1 : Récemment disparues (4 %)

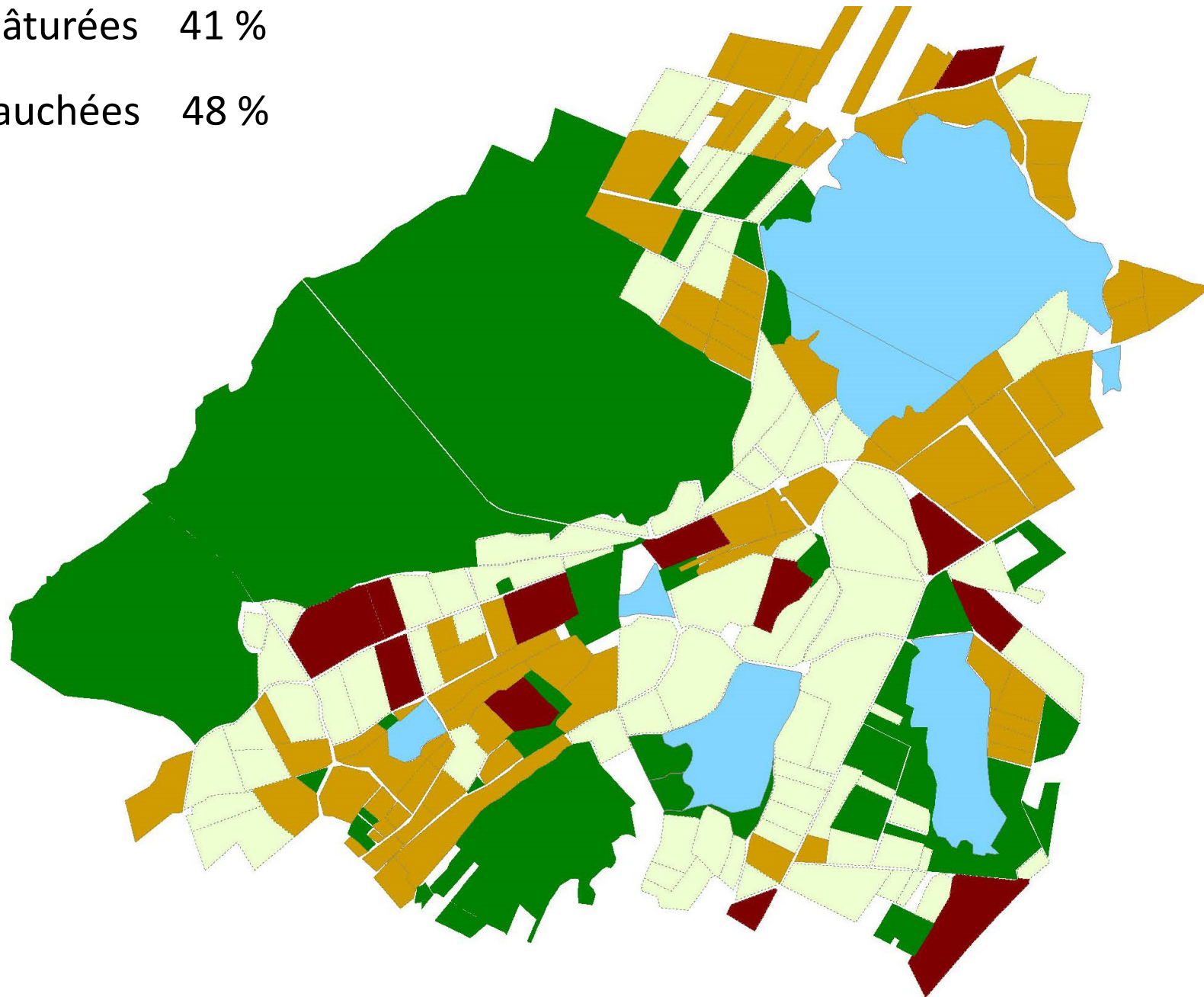


Type 2 : En régénération ou spontanées (3 %)



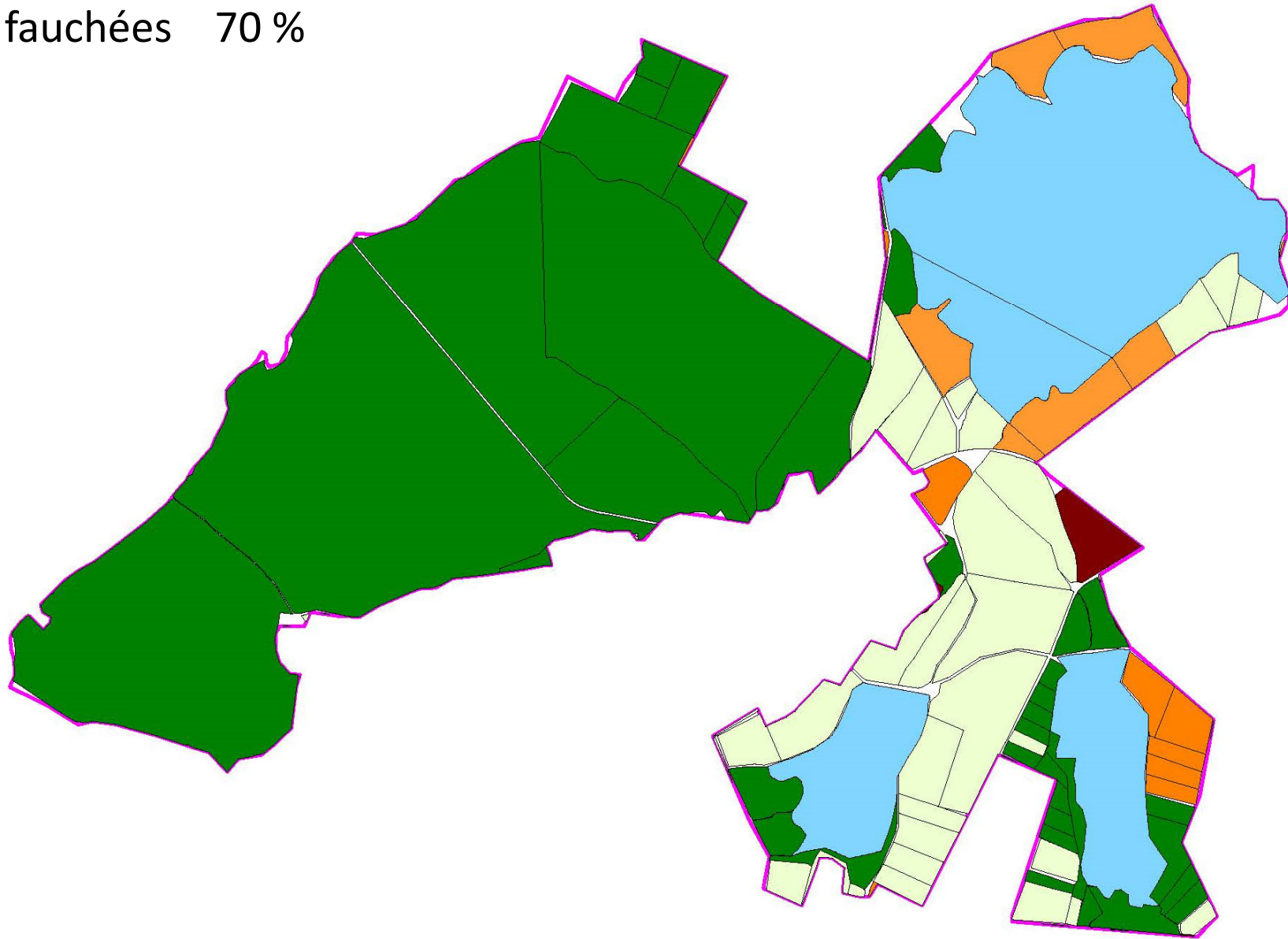
Observation de la nature de culture des parcelles agricoles (2022)

- Cultures 11 %
- Prairies pâturées 41 %
- Prairies fauchées 48 %



Observation de la nature de culture des parcelles agricoles (2022)

- Cultures 4 %
- Prairies pâturées 26 %
- Prairies fauchées 70 %



2 – Points sur les mesures contractuelles

(MAEC, Contrats Natura 2000, Charte Natura 2000)

Registre parcellaire graphique MAEC/Bio 2021 télédéclaré





13628*01

DEMANDE DE SUBVENTION
CONTRAT NATURA 2000 NON AGRICOLE – NON FORESTIER
(DISPOSITIF N°323 B DU PROGRAMME DE DEVELOPPEMENT RURAL HEXAGONAL)

Vous sommes là pour vous aider.
Cette demande d'aide une fois complétée constitue le dossier unique de demande d'aide pour l'ensemble des financements publics potentiels, avec l'ensemble des justificatifs joints par vos soins.
Aussi de remplir cette demande, basez-vous soigneusement la notice d'informations.
Transmettre l'original à la DAAF du lieu de votre projet et conserver un exemplaire.

Cadre réservé à l'administration
N° de dossier CERIS : _____ Date de réception : _____

VOUS-MÊME

N° SIRET : _____ N° PACAGE : _____
attribué par l'INSEE lors d'une inscription au répertoire national des entreprises
Cotisation unique des agriculteurs

Aucun numéro attribué

Civilité (je cocherai) : Madame Mademoiselle Monsieur

VOTRE STATUT JURIDIQUE : _____
(Individuel, association ou SAS, collectivité, groupement de communes, société civile...)

VOTRE NOM de naissance du demandeur ou RAISON SOCIALE pour les personnes morales : _____

VOTRE NOM d'usage du demandeur ou APPÉLIATION COMMERCIALE pour les personnes morales (je cocherai) : _____

Prénoms : _____

Pour les personnes morales (ou pour les individuels) :

MDR du représentant légal : _____
Prénoms du représentant : _____
NOM, Prénoms du responsable du projet (je cocherai) : _____
Fonction du responsable du projet : _____

VOS COORDONNÉES
Si vous souhaitez à vos coordonnées être ajoutées dans le DAAF

Adresse : _____
personnelle ou professionnelle

Code postal : _____ Commune : _____

N° de téléphone : _____ PR : _____

COORDONNÉES DU RESPONSABLE DE L'OPERATION

Identiques à la localisation du demandeur

Adresse : _____

Code postal : _____ Commune : _____

☎ : _____ Téléphone portable professionnel : _____

N° de téléphone : _____ PR : _____



CHARTÉ NATURA 2000
Site ZSC Bassin de Gouzon FR 7401124

Site ZPS Etang des Landes FR 7412002

(Validation par le comité de pilotage septembre/octobre 2021)

MAEC sites Bassin de Gouzon/Etang des landes



MAEC 2021

- 7 exploitations engagées

- 66,49 ha :

00,00 ha HE 02

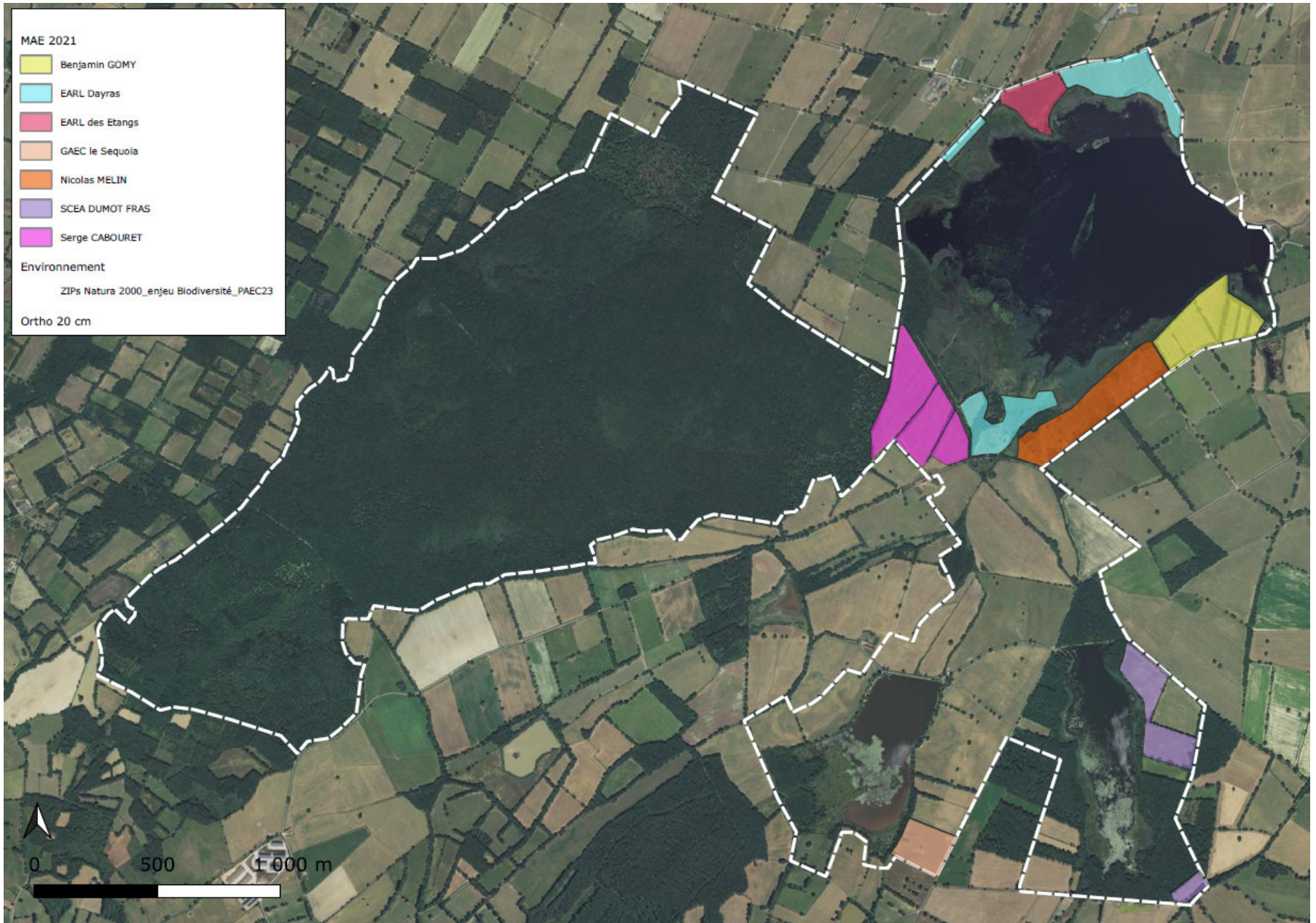
03,64 ha HE 26

43,07 ha HE 27

19,78 ha ZH 27

- Pas de mesures
linéaires

- Pas de mesures
ponctuelles



MAEC 2022

- 7 exploitations engagées

- 76,01 ha :

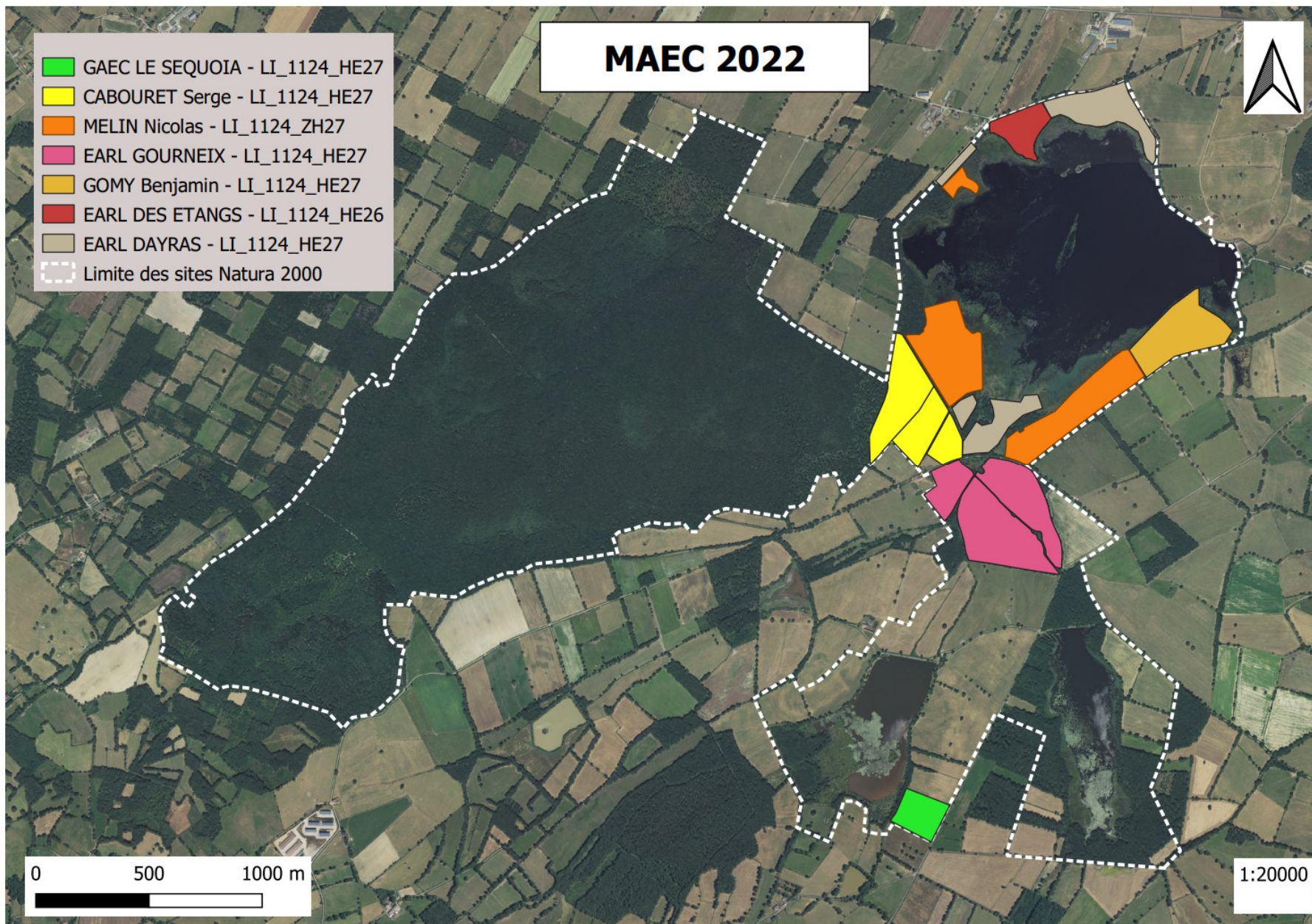
3,64 ha HE 26

52,59 ha HE 27

19,78 ha ZH 27

Pas de mesures
linéaires

Pas de mesures
ponctuelles



MAEC sites Bassin de Gouzon/Etang des landes

- 6,95 hectares n'ont pas été réengagés en 2022 :
 - Un agriculteur en cessation d'activité pour une reconversion professionnelle

Nouveaux cahiers des charges MAEC pour la prochaine programmation PAC de 2023

Contrats Ni-Ni et contrats forestiers



- Aucun contrat
- Attente nouvelle programmation

CHARTE NATURA 2000

LA RÉGION ET L'EUROPE AGISSENT ENSEMBLE POUR VOTRE TERRITOIRE



la CREUSE
e Département

CHARTE NATURA 2000

Site ZSC Bassin de Gouzon FR 7401124

Site ZPS Etang des Landes FR 7412002

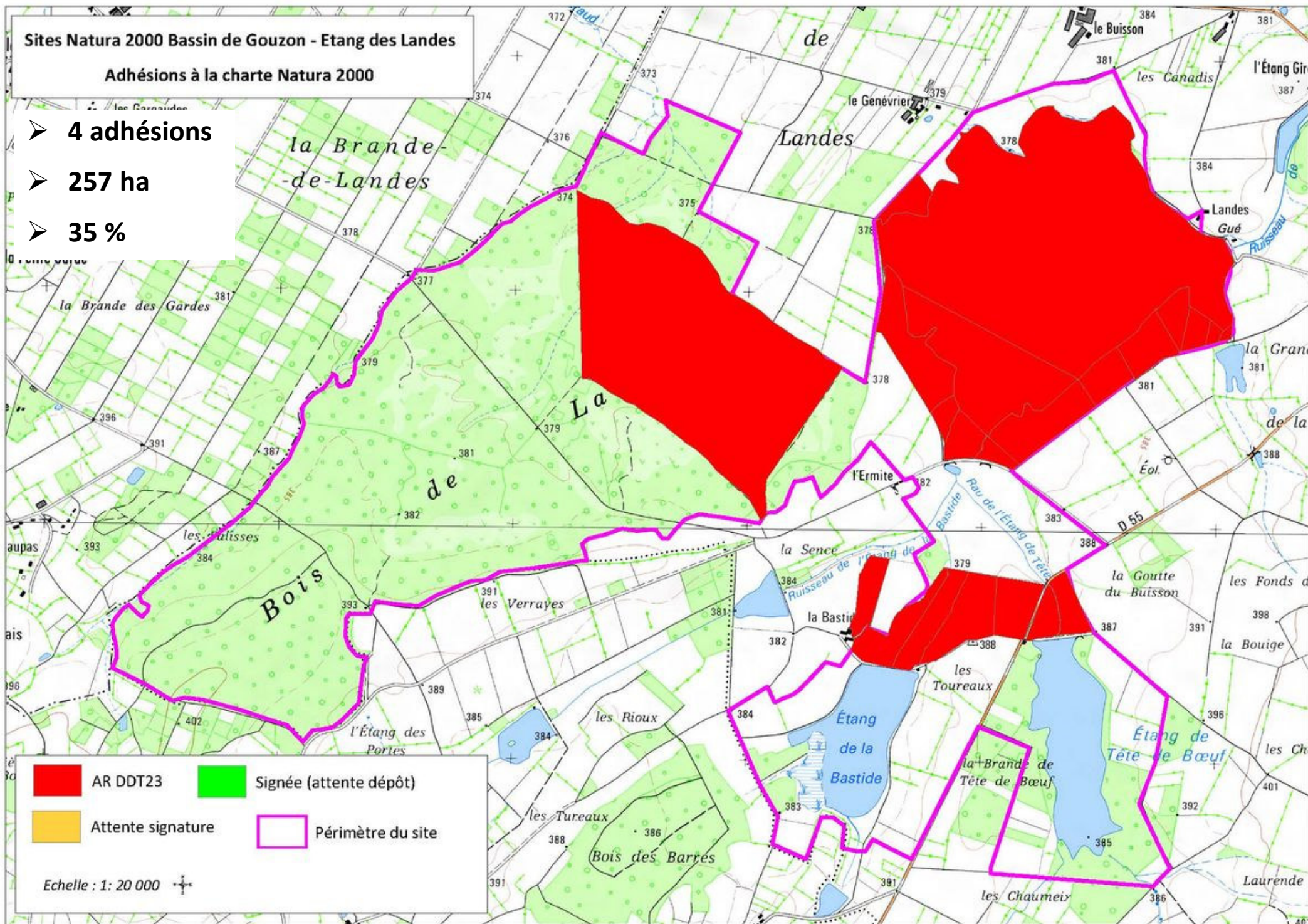
(Validation par le comité de pilotage du 30 septembre 2021)

- 257 ha sous adhésion

- 34 % de la surface du site



CHARTE NATURA 2000



Projet de parc photovoltaïque flottant (société LAKETRICITY)



Coupe de bois parcelle H52 (M et Mme DEVEDEU)



Coupe de bois parcelle H52 (M et Mme DEVEDEU)

Préservation des arbres bio



3 – Vie du site

Vidange des étangs

Etang de la Bastide : vidange partielle le 13 novembre 2021

Carpes

Gardons et Rotangles

Carpes amour

Brochets

Tanches

Sandres

Perches

Perches arc en ciel et gremilles
enlevées pour la vidange.

Total : environ 300 kg/ha.



3 – Vie du site

Vidange des étangs

Etang de tête de Bœuf : Vidange partielle le 4 décembre 2021

Espèce dominante : la Carpe

Brochets : en petite quantité

Tanches et gardons en petite quantité

En raison d'une grosse prédation



3 – Vie du site

Gardon et rotengle: 3 500 kg

Tanche : 3 200 kg (+ 150 kg morts)

Perche soleil: 800 kg

Perche fluviales : 340 kg

Grémille : quelques kilos

Brochet-Sandre : quelques individus

Hable de Heckel : quelques individus

Poisson-chat : 22 individus

Goujon asiatique : 5 individus

Goujon : quelques individus

Bouvière : quelques individus

Black-bass : 1 individu

Vidange des étangs

Etang des Landes

27 septembre au 1^{er} novembre 2021



3 – Vie du site Communication

Site Internet

<http://bassindegouzon.n2000.fr/>

opérationnel

OFB
OFFICE FRANÇAIS
DE LA BIODIVERSITÉ

NATURA 2000

Rechercher :

Natura 2000 Bassin de Gouzon - Etang des Landes

ZPS Etang des Landes ZSC Bassin de Gouzon Vie des sites

Accueil

Bibliothèque

Dernières actualités

Actualité de test
23/09/2013
Ceci est la phrase
d'accroche de l'actualité
de test
Retrouvez toutes nos
actualités

Accueil

Accueil

Bienvenue sur l'espace Internet des sites Natura 2000 du Bassin de Gouzon (ZSC) et de l'étang des Landes (ZPS).

les deux sites ont un périmètre identique. Celui-ci s'étend sur 740 ha, sur une partie du territoire de la commune de Lussat (23170). L'intérêt majeur de ce site repose sur une diversité de milieux concentrés dans un périmètre relativement restreint : avec un ensemble de trois étangs (Etang de Landes, Etang de Tête de Bœuf et Etang de la Bastide), un massif boisé conséquent (le Bois de Landes) et des espaces agricoles bocagers.

Attention, cet espace Internet est en construction !

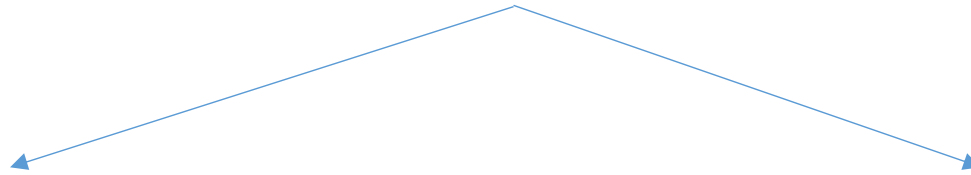
Ces sites sont portés par le Conseil Départemental de la Creuse.

Contact :
Sébastien BUR : 05 87 80 90 61 - sbur@creuse.fr

4 – Révision du Document d'Objectifs des sites

a – Diagnostic biologique

Cartographie et caractérisation des habitats et des espèces



Localisation

Etat de conservation

b - Diagnostic socio-économique

Agriculture

Forêt

Pratiques récréatives et sportives

Tourisme

Foncier

4 – Révision du Document d'Objectifs des sites

c – Détermination des enjeux

- Entretiens individuels
- Groupes de travail

Agriculture

Forêt

Haies

Etangs



Phase obligatoire et essentielle de concertation locale

4 – Révision du Document d'Objectifs des sites

d – Objectifs de gestion durable

e – Mesures (plan d'action)

- Suivi et de connaissance des espèces et habitats**
- Communication et de sensibilisation**
- Communication et de sensibilisation**
- En faveur des espèces et des habitats**
- Etc.**

5 – Perspectives 2023

- Déconnexion MAEC et Animation NATURA 2000**
- Suivi des espèces et habitats**
 - Oiseaux forestiers**
 - Triton crêté**
 - coléoptères saproxyliques d'intérêt communautaire**
 - Vertigo de Desmoulin**

Actualités réglementaires

- Décentralisation de la gestion des sites Natura 2000 exclusivement terrestres
- Loi du 21 février 2022 relative à la différenciation, la décentralisation, la déconcentration et portant diverses mesures de simplification de l'action publique locale, dite Loi 3DS

Actualités réglementaires

- Article 61 de ladite loi : modifie la rédaction des articles législatifs suivants du code de l'environnement : L.414-1, L.414-2, L.414-3
- L'autorité compétente (ou administrative) sera le président du Conseil Régional en lieu et place de l'État (Préfecture)
- Entrée en vigueur à compter du 1^{er} janvier 2023
- Projet de Décret en cours : modifiera certaines dispositions relatives à Natura 2000 : articles réglementaires R.414-2 à R.414-18
- Principaux points : gestion des sites : COPIL, DOCOB, animation de sites, contrats, chartes : compétence Conseil Régional
- Seuls la procédure désignation de sites et le dispositif Evaluation incidences Natura 2000 relèveront de la compétence Etat.

Déploiement des futures MAEC 2023-2027

Appel à projet PAEC région NA

5 enjeux ouverts avec des mesures associées

- Zone intermédiaire = ex-PC
- Zone pastorale = PA + PNR => *3 MAEC herbagères et pastorales*
- **Maintien élevage et prairies** = ex-Limousin + ex-Aquitaine => *MAEC autonomie fourragère à niveaux + monogastriques*
- **Eau** => MAEC eau + MAEC autonomie fourragère (2 niveaux) + MAEC sol semis direct + MAEC zones humides + MAEC création prairies (+ MAEC IAE sur AEAG)
- **Biodiversité** = Natura 2000, parcs, réserves, sites du CEN, réservoirs et corridors écologiques (SRCE) => MAEC biodiversité (dont MAEC zones humides + création prairies)

PRESENTATION DES PAEC CANDIDATS

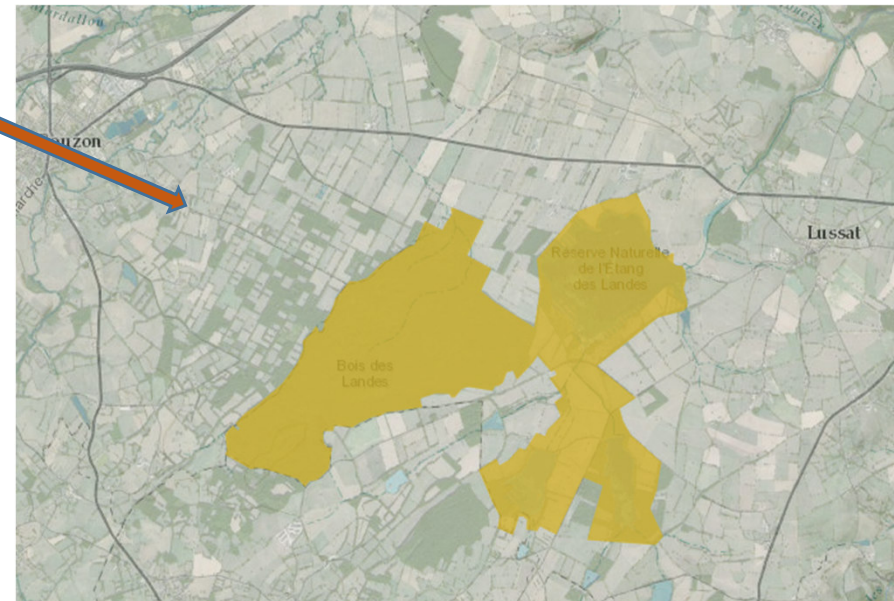
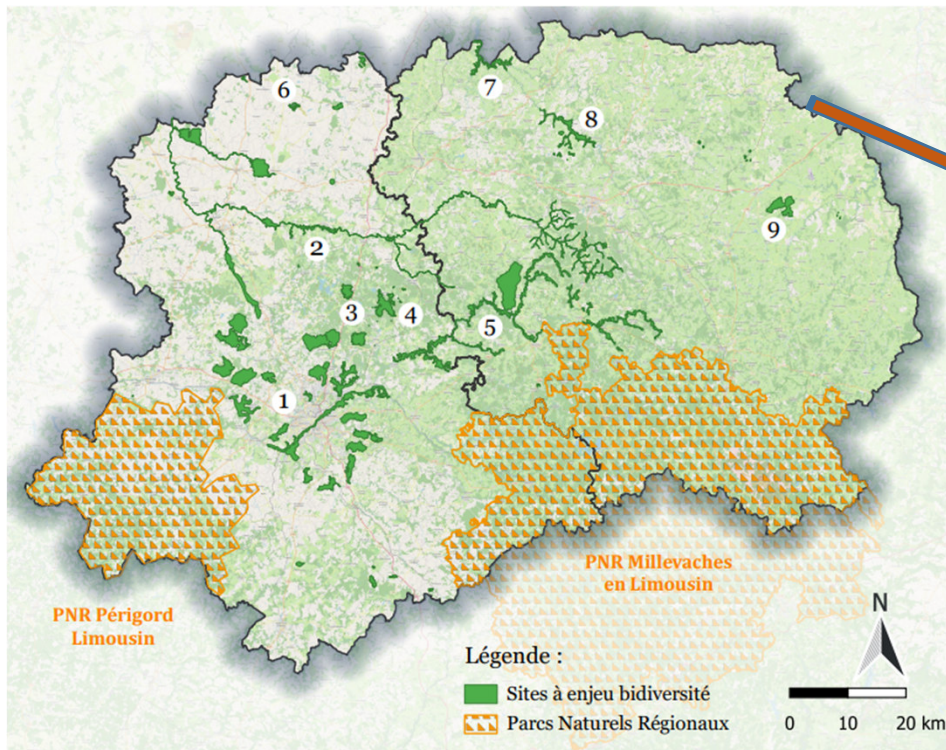
Périmètres, enjeux et mesures

| Enjeux | Objectifs | PAEC |
|--------------|---|---|
| Elevage | <ul style="list-style-type: none"> •Maintenir l'élevage et les prairies •Développer l'autonomie alimentaire des élevages •Améliorer les performances environnementales des systèmes de production agricole | PAEC Limousin portés par la CDA23 |
| Eau | <ul style="list-style-type: none"> •Éviter la déprise agricole sur des zones à enjeux (cours d'eau, milieux humides...) •Protéger la ressource en eau potable •Concilier autonomie fourragère et autonomie en eau sur les exploitations et préservation des prairies humides | PAEC 23 et 87 sur LB porté par la CDA87 |
| Biodiversité | <ul style="list-style-type: none"> •Préserver les milieux, les habitats et espèces (Natura 2000, SNIC et sites CEN NA) | PAEC 23 et 87 porté par la CDA87 |

Périmètre du PAEC NA_BILI Sites à enjeu biodiversité du Limousin hors PNR

Site Natura 2000 de l'Etang des Landes et du bassin de Gouzon

Animer par la Chambre d'Agriculture



Les MAEC mobilisables en 2023 :

| N° | MAEC (outil de gestion) | Surfaces éligibles | Montants unitaires €/ha |
|-----------|--|-------------------------------------|--------------------------------|
| 1 | MAEC Biodiversité - Préservation des milieux humides - Amélioration de la gestion par le pâturage | Prairies permanentes | 201.25 € |
| 5 | MAEC Biodiversité - Protection des espèces 2 (25 jours retard de fauche) | Prairies permanentes ou temporaires | 145.08 € |
| 6 | MAEC Biodiversité - Protection des espèces 3 (35 jours retard de fauche) | Prairies permanentes ou temporaires | 199.57 € |
| 8 | MAEC Biodiversité - Maintien de l'ouverture des milieux - amélioration de la gestion par le pâturage | Prairies permanentes | 203.75 € |
| 9 | MAEC Biodiversité - Ligneux | Éléments ligneux | 0,8 €/ml |
| 10 | MAEC Biodiversité - Mares | Mares | 62 €/mare |

Pour contractualiser des MAEC, les exploitants devront réaliser un diagnostic et un plan de gestion sera mis en place pour chaque MAEC.

6 - CALENDRIER

2023 : pour une campagne réussie !

03/05/2022 : CRAEC + 05/05/2022 Lancement AMI

10/06/2022 : Clôture AMI

Juin-juillet-août : Analyse AMI => arbitrage si besoin en cas de doublon

01/09/2022 : comité des financeurs

15/09/2022 : CRAEC + Lancement AAP de la campagne MAEC 2023

21/10/2022 : Clôture AAP

Octobre-novembre : Analyse PAEC

29/11/2022 : comité des financeurs

15/12/2022 : CRAEC (affichage des PAEC retenus + éléments financiers)

Janvier-février-mars-avril-mai : Animation terrain

15/05/2023 : Dépôt des dossiers PAC



6 – Questions diverses

Natura 2000 fête ses 30 ans



Merci de votre attention

